

แผนการใช้ที่ดิน ตำบลหน้าไม้



อำเภอลาดหลุมแก้ว จังหวัดปทุมธานี



สถานีพัฒนาที่ดินปทุมธานี สำนักงานพัฒนาที่ดินเขต 1
กรมพัฒนาที่ดิน กระทรวงเกษตรและสหกรณ์



คำนำ

การจัดทำแผนการใช้ที่ดินดำเนินการตามรัฐธรรมนูญแห่งราชอาณาจักรไทย พ.ศ. 2560 มาตรา 72 (1) ที่ได้บัญญัติให้มีการวางแผนการใช้ที่ดินให้เหมาะสมกับศักยภาพของที่ดินตามหลักการพัฒนาอย่างยั่งยืน โดยแผนการใช้ที่ดินตำบลหน้าไม้ อำเภอลาดหลุมแก้ว จังหวัดปทุมธานี ได้นำแนวคิดขององค์การอาหารและการเกษตรแห่งสหประชาชาติ (Food and Agriculture Organization of the United Nations: FAO) และ โครงการสิ่งแวดล้อมแห่งสหประชาชาติ (United Nations Environment Programme: UNEP) มาปรับใช้ คือ ความเหมาะสมทางกายภาพ ความเหมาะสมทางเศรษฐกิจ การยอมรับจากสังคม การสร้างความยั่งยืน ให้สิ่งแวดล้อม และเสนอทางเลือกการใช้ที่ดิน ร่วมกับวิธีการที่จำเป็นอื่น ๆ เช่น กระบวนการมีส่วนร่วมของชุมชน (Participatory Rural Appraisal: PRA) การประเมินคุณภาพที่ดิน เป็นต้น

สถานีพัฒนาที่ดินปทุมธานี ร่วมกับสำนักงานพัฒนาที่ดินเขต 1 และกองนโยบายและแผนการใช้ที่ดิน ในการดำเนินงานวางแผนการใช้ที่ดินระดับตำบล โดยพิจารณาภาพรวมของสภาพปัญหาในด้านต่างๆ ทั้งด้านกายภาพ เศรษฐกิจ และสังคม วิเคราะห์และสังเคราะห์ข้อมูลนำไปสู่การวางแผนการใช้ที่ดินที่สอดคล้องกับศักยภาพของพื้นที่ โดยผ่านกระบวนการมีส่วนร่วมของชุมชน (PRA) ในการระบุปัญหา ความต้องการของเกษตรกรและผู้มีส่วนได้ ส่วนเสีย ทั้งนี้ สถานีพัฒนาที่ดินปทุมธานี ได้จัดทำแผนกิจกรรม/โครงการ เพื่อขับเคลื่อนแผนการใช้ที่ดินให้เป็นรูปธรรมเพื่อให้เกษตรกร มีคุณภาพชีวิตที่ดีขึ้น มีการใช้ที่ดินอย่างถูกต้องเหมาะสม รักษาสภาพแวดล้อมและอนุรักษ์ทรัพยากรในชุมชน ให้เกิดความยั่งยืนต่อไป

สถานีพัฒนาที่ดินปทุมธานี

กันยายน 2566



สารบัญ

| | หน้า |
|---|------|
| คำนำ | ก |
| สารบัญ | ข |
| สารบัญตาราง | ง |
| สารบัญรูป | จ |
| บทที่ 1 บทนำ | |
| 1.1 ความสำคัญของการวางแผนการใช้ที่ดิน | 1-1 |
| 1.2 หลักการและเหตุผล | 1-1 |
| 1.3 วัตถุประสงค์ | 1-1 |
| 1.4 ระยะเวลาและสถานที่ดำเนินงาน | 1-1 |
| 1.5 ขั้นตอนการดำเนินงาน | 1-2 |
| 1.6 วิสัยทัศน์ของตำบล | 1-3 |
| บทที่ 2 ข้อมูลทั่วไป | |
| 2.1 ที่ตั้งและอาณาเขต | 2-1 |
| 2.2 การแบ่งส่วนการปกครอง | 2-2 |
| 2.3 สภาพภูมิประเทศ | 2-2 |
| 2.4 สภาพภูมิอากาศ | 2-2 |
| 2.5 สภาพการใช้ที่ดินในปัจจุบัน | 2-4 |
| 2.6 สภาพเศรษฐกิจและสังคม | 2-8 |
| บทที่ 3 สถานภาพของทรัพยากรธรรมชาติ | |
| 3.1 ทรัพยากรน้ำ | 3-1 |
| 3.2 ทรัพยากรดิน | 3-1 |
| บทที่ 4 กระบวนการมีส่วนร่วมของชุมชน (Participatory Rural Appraisal: PRA) | |
| 4.1 การวิเคราะห์ผลจากการจัดทำกระบวนการมีส่วนร่วมของชุมชน (PRA) | 4-1 |
| 4.2 ระบบการปลูกพืชในปัจจุบัน | 4-4 |
| บทที่ 5 การประเมินคุณภาพที่ดิน | |
| 5.1 หลักการประเมินคุณภาพที่ดินด้านกายภาพ | 5-1 |
| 5.2 พืชเศรษฐกิจที่สำคัญของตำบล | 5-3 |
| 5.3 ระดับความเหมาะสมของที่ดิน | 5-3 |



สารบัญ (ต่อ)

| | หน้า |
|--|------|
| บทที่ 6 แผนการใช้ที่ดิน | |
| 6.1 เปลี่ยนเป็นแผนการใช้ที่ดิน | 6-1 |
| 6.2 เขตการใช้ที่ดิน | 6-2 |
| บทที่ 7 การขับเคลื่อนแผนการใช้ที่ดิน | |
| 7.1 ขั้นตอนการดำเนินงาน | 7-1 |
| 7.2 กิจกรรมที่จะดำเนินการของกรมพัฒนา | 7-1 |
| 7.3 กิจกรรมที่ขอการสนับสนุนจากส่วนราชการอื่น | 7-2 |
| 7.4 ความต้องการของชุมชนและองค์กรปกครองส่วนท้องถิ่น | 7-3 |
| เอกสารอ้างอิง | 8-1 |



สารบัญญัตินี้

| ตารางที่ | | หน้า |
|----------|--|------|
| 2-1 | สถิติภูมิอากาศ ณ สถานีตรวจอากาศสนามบินดอนเมือง กรุงเทพฯ (ปี 2536-2565) | 2-3 |
| 2-2 | สภาพการใช้ที่ดิน ตำบลหน้าไม้ อำเภอลาดหลุมแก้ว จังหวัดปทุมธานี | 2-5 |
| 2-3 | จำนวนประชากรและครัวเรือน ตำบลหน้าไม้ อำเภอลาดหลุมแก้ว จังหวัดปทุมธานี | 2-8 |
| 2-4 | จำนวนและสัดส่วนครัวเรือนเกษตร ตำบลหน้าไม้ อำเภอลาดหลุมแก้ว จังหวัดปทุมธานี | 2-9 |
| 2-5 | รายได้-รายจ่ายเฉลี่ยครัวเรือน ตำบลหน้าไม้ อำเภอลาดหลุมแก้ว จังหวัดปทุมธานี | 2-10 |
| 3-1 | สมบัติที่ดิน ตำบลหน้าไม้ อำเภอลาดหลุมแก้ว จังหวัดปทุมธานี | 3-3 |
| 5-1 | ตัวอย่างการประเมินคุณภาพที่ดินด้านกายภาพของประเภทการใช้ประโยชน์ที่ดิน | 5-2 |
| 5-2 | ชั้นความเหมาะสมทางกายภาพของดิน ตำบลหน้าไม้ อำเภอลาดหลุมแก้ว จังหวัดปทุมธานี | 5-3 |
| 6-1 | เขตการใช้ที่ดิน ตำบลหน้าไม้ อำเภอลาดหลุมแก้ว จังหวัดปทุมธานี | 6-5 |
| 7-1 | กิจกรรมของกรมพัฒนาที่ดินในเขตการใช้ที่ดินที่จะดำเนินการในปีงบประมาณ 2567-2571 | 7-5 |
| 7-2 | สรุปกิจกรรมที่ขอรับการสนับสนุนจากส่วนราชการอื่นในเขตการใช้ที่ดิน | 7-6 |
| 7-3 | เป้าหมายการดำเนินงานและงบประมาณ ตำบลหน้าไม้ อำเภอลาดหลุมแก้ว จังหวัด ปทุมธานี แผน 5 ปี (พ.ศ. 2567-2571) | 7-9 |



สารบัญญรูป

| รูปที่ | | หน้า |
|--------|---|------|
| 1-1 | ขั้นตอนการวางแผนการใช้ที่ดินระดับตำบล | 1-3 |
| 2-1 | ขอบเขตการปกครองตำบลหน้าไม้ อำเภอลาดหลุมแก้ว จังหวัดปทุมธานี | 2-1 |
| 2-2 | สมุดลของน้ำเพื่อการเกษตร จังหวัดปทุมธานี | 2-4 |
| 2-3 | สภาพการใช้ที่ดิน ตำบลหน้าไม้ อำเภอลาดหลุมแก้ว จังหวัดปทุมธานี | 2-7 |
| 3-1 | ทรัพยากรดิน ตำบลหน้าไม้ อำเภอลาดหลุมแก้ว จังหวัดปทุมธานี | 3-4 |
| 4-1 | การวิเคราะห์สถานการณ์โดยระบบ DPSIR ของตำบลหน้าไม้ อำเภอลาดหลุมแก้ว จังหวัดปทุมธานี | 4-3 |
| 4-2 | ระบบการปลูกพืชในปัจจุบัน ตำบลหน้าไม้ อำเภอลาดหลุมแก้ว จังหวัดปทุมธานี | 4-4 |
| 6-1 | เขตการใช้ที่ดิน ตำบลหน้าไม้ อำเภอลาดหลุมแก้ว จังหวัดปทุมธานี | 6-6 |



บทที่ 1

บทนำ

1.1 ความสำคัญของการวางแผนการใช้ที่ดิน

ตามรัฐธรรมนูญแห่งราชอาณาจักรไทย พุทธศักราช 2560 มาตรา 72 รัฐพึงดำเนินการเกี่ยวกับที่ดิน ทรัพยากรน้ำ และพลังงาน ดังต่อไปนี้

(1) วางแผนการใช้ที่ดินของประเทศ ให้เหมาะสมกับสภาพพื้นที่และศักยภาพของที่ดินตามหลักการพัฒนาอย่างยั่งยืน

1.2 หลักการและเหตุผล

ปัจจุบันกรมพัฒนาที่ดินได้ดำเนินการวางแผนการใช้ที่ดินระดับประเทศเรียบร้อยแล้ว ซึ่งเป็นการวางกรอบเชิงนโยบายมุ่งเน้นการพัฒนาด้านการเกษตรให้เกิดความสมดุลและยั่งยืนและในขณะเดียวกันต้องอนุรักษ์ทรัพยากรธรรมชาติและสิ่งแวดล้อมควบคู่กับการรักษาคุณค่าทางศิลปวัฒนธรรม แต่ทั้งนี้เพื่อให้เกิดการใช้ประโยชน์ที่ดินในระดับพื้นที่อย่างมีประสิทธิภาพและรักษาฐานการผลิตด้านทรัพยากรธรรมชาติอย่างยั่งยืนตลอดห่วงโซ่อุปทาน แผนการใช้ที่ดินระดับตำบลจึงถูกนำมาใช้เป็นเครื่องมือเพื่อขับเคลื่อนการดำเนินงานดังกล่าว ซึ่งมีความสอดคล้องกับแผนการปฏิรูปประเทศด้านทรัพยากรธรรมชาติและสิ่งแวดล้อม ซึ่งกำหนดให้มีการจัดทำแผนการใช้ที่ดินของชาติทั้งระบบให้สอดคล้องและเหมาะสมกับศักยภาพของพื้นที่และการพัฒนาเศรษฐกิจและสังคมของประเทศ

1.3 วัตถุประสงค์

1.3.1 เพื่อรักษาเสถียรภาพของทรัพยากรให้เกิดความสมดุลและยั่งยืนภายใต้การพัฒนาด้านต่าง ๆ ของตำบล

1.3.2 เพื่อให้การใช้ที่ดินมีผลตอบแทนสูงสุดต่อหน่วยเนื้อที่อย่างยั่งยืน

1.3.3 เพื่อให้เกิดการกำหนดแผนงาน โครงการ กิจกรรม ที่สอดคล้องกับแผนการใช้ที่ดินที่กำหนดขึ้นและอยู่บนหลักการของโมเดล เศรษฐกิจ BCG (Bio-Circular-Green Economy: BCG Model)

1.4 ระยะเวลาและสถานที่ดำเนินงาน

1.4.1 ระยะเวลา 1 ตุลาคม 2565 – 30 กันยายน 2566

1.4.2 สถานที่ ตำบลหน้าไม้ อำเภอลาดหลุมแก้ว จังหวัดปทุมธานี



1.5 ขั้นตอนการดำเนินงาน

1.5.1 รวบรวมข้อมูลปฐมภูมิและทุติยภูมิ ประกอบด้วย

1) ด้านกายภาพ ได้แก่ ทรัพยากรดิน ทรัพยากรน้ำ ทรัพยากรป่าไม้ ภูมิอากาศ สภาพการใช้ที่ดิน เขตป่าไม้ตามกฎหมายและมติคณะรัฐมนตรี

2) ด้านเศรษฐกิจและสังคม เช่น การถือครองที่ดิน ลักษณะทางเศรษฐกิจของตำบล จำนวนประชากร เป็นต้น

3) ด้านนโยบายและข้อกำหนดที่เกี่ยวข้อง ได้แก่ ยุทธศาสตร์ แผนพัฒนาเศรษฐกิจและสังคมแห่งชาติฉบับที่ 13 ยุทธศาสตร์ภาค แผนพัฒนากลุ่มจังหวัด แผนพัฒนาจังหวัด แผนพัฒนาการเกษตรและสหกรณ์ แผนพัฒนาท้องถิ่น 4 ปี ขององค์การบริหารส่วนจังหวัด เทศบาลตำบลหรือองค์การบริหารส่วนตำบล

1.5.2 จัดทำกระบวนการมีส่วนร่วมของชุมชน (Participatory Rural Appraisal : PRA) เพื่อรับฟังความคิดเห็น ประเด็นปัญหา ความต้องการด้านต่าง ๆ ขององค์การปกครองส่วนท้องถิ่นและเกษตรกรในตำบล

1.5.3 ประเมินคุณภาพของที่ดินของพืชเศรษฐกิจหลักและพืชทางเลือกที่มีมูลค่าของตำบล

1.5.4 สังเคราะห์ข้อมูลจากข้อ 1.5.1 ถึง 1.5.3 เพื่อใช้ประกอบการวางแผนการใช้ที่ดิน

1.5.5 กำหนด (ร่าง) แผนการใช้ที่ดินระดับตำบล

1.5.6 รับฟังความคิดเห็นของผู้มีส่วนได้ส่วนเสียต่อ (ร่าง) แผนการใช้ที่ดินที่กำหนดขึ้น

1.5.7 ปรับปรุง (ร่าง) แผนการใช้ที่ดินเพื่อจัดทำแผนการใช้ที่ดินฉบับสมบูรณ์

1.5.8 นำแผนการใช้ที่ดินเข้าสู่คณะกรรมการวิชาการของเขตฯ เพื่อตรวจสอบความครบถ้วนสมบูรณ์ของเนื้อหาและองค์ประกอบ

1.5.9 เผยแพร่แผนการใช้ที่ดินเพื่อนำไปสู่การขับเคลื่อนการดำเนินงาน ประกอบด้วย

1) องค์การปกครองส่วนท้องถิ่น นำแผนการใช้ที่ดินที่จัดทำขึ้นไปประกอบการจัดทำแผนการพัฒนาของตำบล เพื่อนำไปสู่การของงบประมาณที่มีความสอดคล้องกับศักยภาพด้านการผลิตและสถานภาพของทรัพยากรของตำบล

2) กรมพัฒนาที่ดิน โดยสถานีพัฒนาที่ดิน กำหนดแผนงาน/โครงการ/กิจกรรม ที่สอดคล้องกับแผนการใช้ที่ดินที่กำหนดขึ้นในแต่ละเขตและสามารถใช้ประกอบการของงบประมาณในพื้นที่อย่างมีหลักการและเป็นที่ยอมรับ

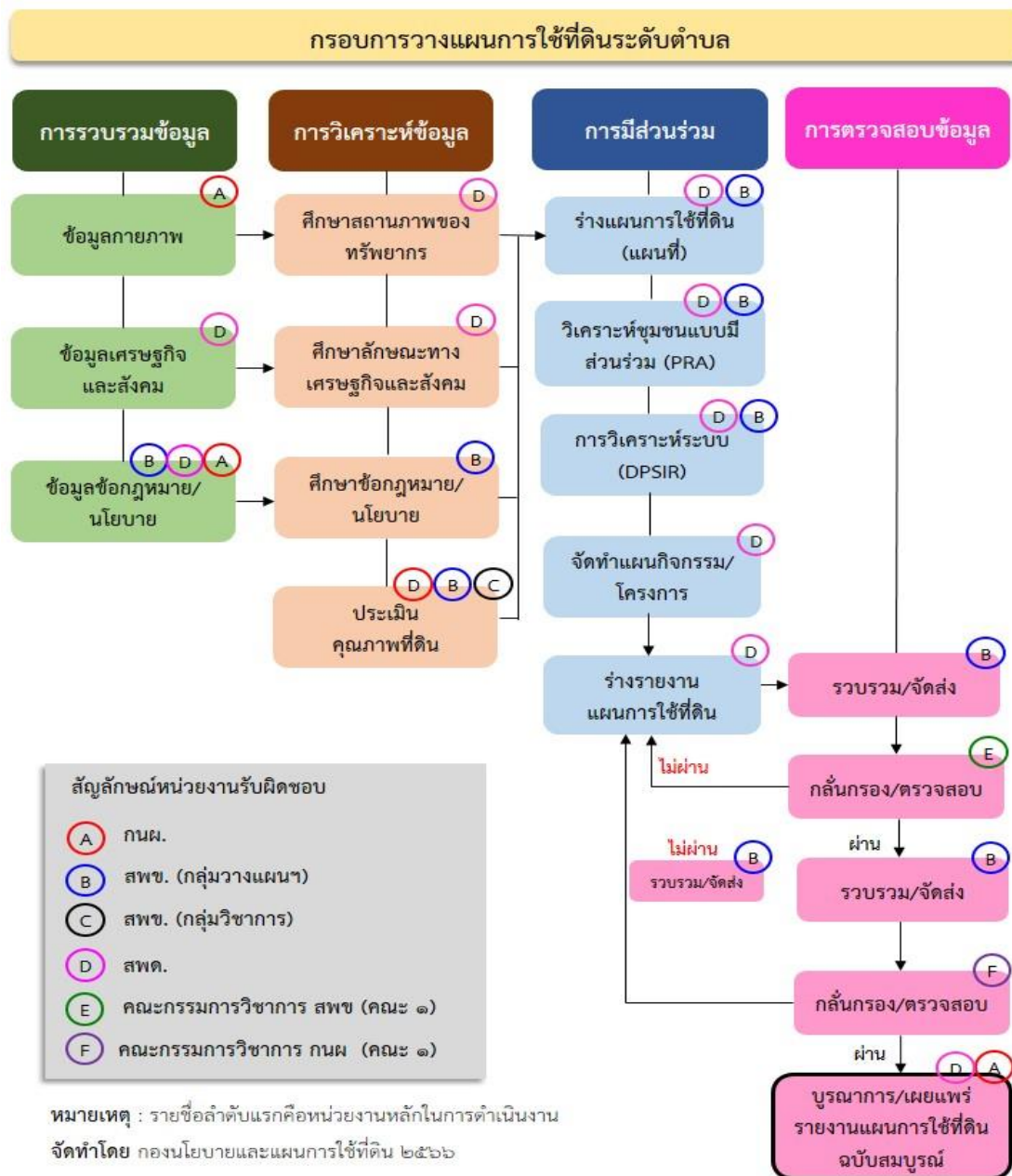
3) หน่วยงานราชการอื่น ๆ สามารถใช้เป็นข้อมูลพื้นฐานประกอบแผนงาน/โครงการ/กิจกรรม ที่สอดคล้องกับแผนการใช้ที่ดินที่กำหนดขึ้นในแต่ละเขต

จากขั้นตอนที่กล่าวข้างต้น สามารถจัดทำกรอบการวางแผนการใช้ที่ดินระดับตำบล แสดงดังรูปที่ 1-1



1.6 วิสัยทัศน์ของตำบล

มุ่งเน้นการศึกษา พัฒนาเมืองน่าอยู่ ควบคู่คุณภาพชีวิต เศรษฐกิจพอเพียง เคียงข้างเทคโนโลยีการเกษตรพร้อมรักษาภูมิปัญญา ศิลปะและวัฒนธรรมท้องถิ่น



รูปที่ 1-1 กรอบการวางแผนการใช้ที่ดินระดับตำบล

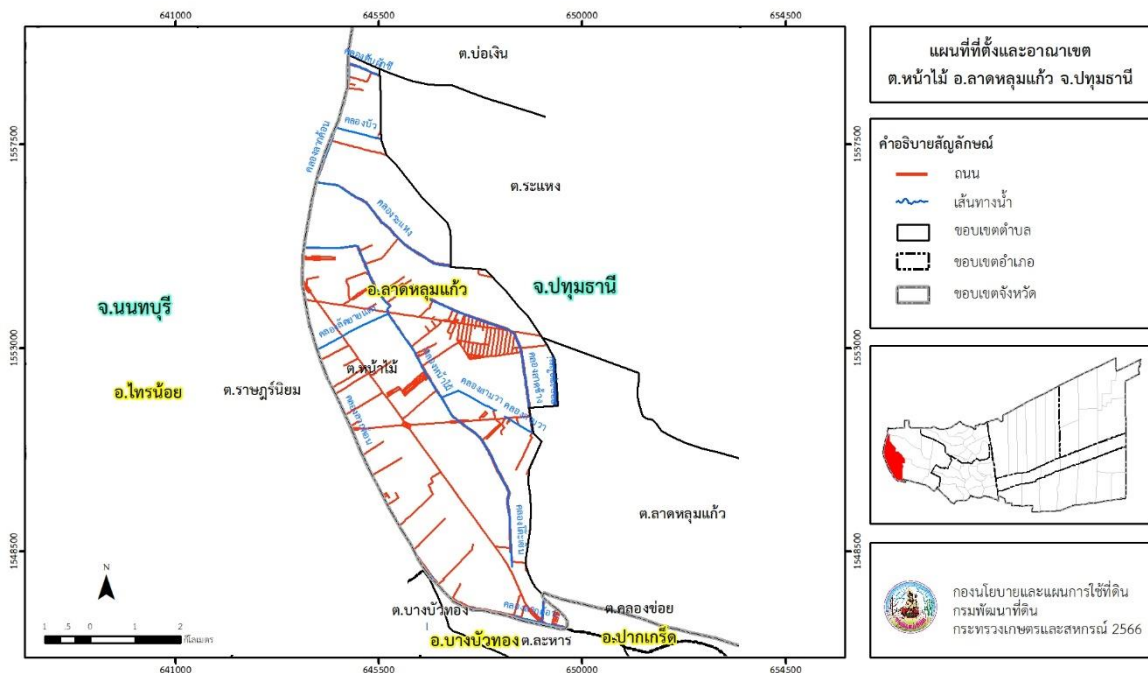


บทที่ 2 ข้อมูลทั่วไป

2.1 ที่ตั้งและอาณาเขต

ตำบลหน้าไม้ อำเภอลาดหลุมแก้ว จังหวัดปทุมธานี ตั้งอยู่ทางทิศตะวันตกของอำเภอลาดหลุมแก้ว มีพื้นที่ประมาณ 38 ตารางกิโลเมตร หรือ 23,548 ไร่ โดยมีอาณาเขตติดต่อ ดังนี้ (รูปที่ 2-1)

| | | |
|-------------|-----------|---|
| ทิศเหนือ | ติดต่อกับ | ตำบลราษฎร์นิยม อำเภอไทรน้อย จังหวัดนนทบุรี ตำบลหน้าไม้ อำเภอลาดหลุมแก้ว จังหวัดปทุมธานี |
| ทิศใต้ | ติดต่อกับ | ตำบลบางบัวทอง ตำบลละหาร อำเภอบางบัวทอง ตำบลคลองข่อย อำเภอปากเกร็ด จังหวัดนนทบุรี |
| ทิศตะวันออก | ติดต่อกับ | ตำบลระแหง ตำบลลาดหลุมแก้ว อำเภอลาดหลุมแก้ว จังหวัดปทุมธานี |
| ทิศตะวันตก | ติดต่อกับ | ตำบลราษฎร์นิยม อำเภอไทรน้อย จังหวัดนนทบุรี |



รูปที่ 2-1 ขอบเขตการปกครองตำบลหน้าไม้ อำเภอลาดหลุมแก้ว จังหวัดปทุมธานี



2.2 การแบ่งส่วนการปกครอง

ตำบลหน้าไม้ อำเภอลาดหลุมแก้ว จังหวัดปทุมธานี แบ่งส่วนการปกครองออกเป็น 11 หมู่บ้าน ดังนี้

| | |
|--------------------------------|--------------------------------|
| หมู่ที่ 1 บ้านคลองโตะเข้ | หมู่ที่ 7 บ้านหน้าไม้ |
| หมู่ที่ 2 บ้านคลองลากค้อน | หมู่ที่ 8 บ้านคลองลากช้าง |
| หมู่ที่ 3 บ้านคลองอ่างแตก | หมู่ที่ 9 บ้านคลองระแหงเหนือ |
| หมู่ที่ 4 บ้านคลองอ่างแตก | หมู่ที่ 10 บ้านคลองระแหงใต้ |
| หมู่ที่ 5 บ้านคลองหน้าไม้ตาเทศ | หมู่ที่ 11 บ้านคลองลากค้อนใหญ่ |
| หมู่ที่ 6 บ้านคลองหน้าไม้ | |

2.3 สภาพภูมิประเทศ

ลักษณะภูมิประเทศส่วนใหญ่เป็นที่ราบลุ่ม สภาพพื้นที่ราบเรียบถึงค่อนข้างราบเรียบ ตั้งอยู่ทางทิศตะวันตกของแม่น้ำเจ้าพระยา มีคลองลากค้อนแบ่งเส้นระหว่างจังหวัดปทุมธานีและจังหวัดนนทบุรี มีคลองส่งน้ำชลประทานไหลผ่านเพื่อเป็นคลองส่งน้ำให้กับคลองซอยต่าง ๆ เช่น คลองดับผักชี คลองบัว คลองระแหง คลองลัดยายแดง และคลองหน้าไม้

2.4 สภาพภูมิอากาศ

จากการศึกษาสถิติภูมิอากาศ (พ.ศ.2536-2565) พบว่า ตำบลหน้าไม้ อำเภอลาดหลุมแก้ว จังหวัดปทุมธานี มีรายละเอียดดังนี้

2.4.1 อุณหภูมิ

มีอุณหภูมิโดยเฉลี่ยทั้งปี 28.9 องศาเซลเซียส อุณหภูมิสูงสุดเฉลี่ย 33.5 องศาเซลเซียส ในเดือนเมษายน และอุณหภูมิต่ำสุดเฉลี่ย 25.4 องศาเซลเซียส ในเดือนมกราคมและธันวาคม

2.4.2 ปริมาณน้ำฝน

มีปริมาณน้ำฝนรวมทั้งปี 1,496.1 มิลลิเมตร มีฝนตกประมาณ 132 วัน เดือนที่มีฝนตกมากที่สุดในเดือนกันยายน มีปริมาณฝน 301.3 มิลลิเมตร และมีฝนตกประมาณ 21 วัน

2.4.3 สมดุลน้ำเพื่อการเกษตร

จากข้อมูลสถิติภูมิอากาศในคาบ 30 ปี (พ.ศ.2536-2565) ณ สถานีตรวจอากาศ สนามบินดอนเมือง กรุงเทพมหานคร ได้นำมาวิเคราะห์สมดุลของน้ำเพื่อการเกษตร ซึ่งเป็นการวิเคราะห์หาช่วงฤดูการเพาะปลูกพืช ตลอดจนช่วงระยะเวลาที่พืชเสี่ยงต่อการขาดน้ำ ข้อมูลที่นำมาวิเคราะห์คือ ปริมาณน้ำฝน และศักยภาพการคายระเหยน้ำอ้างอิง (ET_o) ซึ่งคำนวณด้วยโปรแกรม Cropwat for Windows Version 8.0 โดยใช้สมการ Penman-Monteith สามารถสรุปสมดุลของน้ำเพื่อการเกษตรในเขตอาศัยน้ำฝนได้ดังนี้



ช่วงที่เหมาะสมต่อการปลูกพืช เป็นช่วงที่ค่าปริมาณน้ำฝนมากกว่าค่า 0.5 การระเหยจากผิวดินและการคายน้ำของพืช เป็นช่วงที่ดินมีความชุ่มชื้นพอเหมาะต่อการเพาะปลูกพืช ซึ่งช่วงนี้เริ่มตั้งแต่ปลายเดือนมีนาคมถึงต้นเดือนพฤศจิกายน

ช่วงที่มีน้ำมากเกินพอ เป็นช่วงที่ค่าปริมาณน้ำฝนมากกว่าค่าการระเหยจากผิวดินและการคายน้ำของพืช ซึ่งช่วงนี้เริ่มตั้งแต่กลางเดือนเมษายนถึงต้นเดือนพฤศจิกายน

ช่วงขาดน้ำ เป็นช่วงฤดูแล้งที่ค่าปริมาณน้ำฝนน้อยกว่าค่า 0.5 การระเหยจากผิวดินและการคายน้ำของพืช ซึ่งพืชอาจเสียหายจากการขาดแคลนน้ำได้ ซึ่งช่วงนี้เริ่มตั้งแต่ต้นเดือนพฤศจิกายนถึงปลายเดือนมีนาคม (ตารางที่ 2-1 และรูปที่ 2-2)

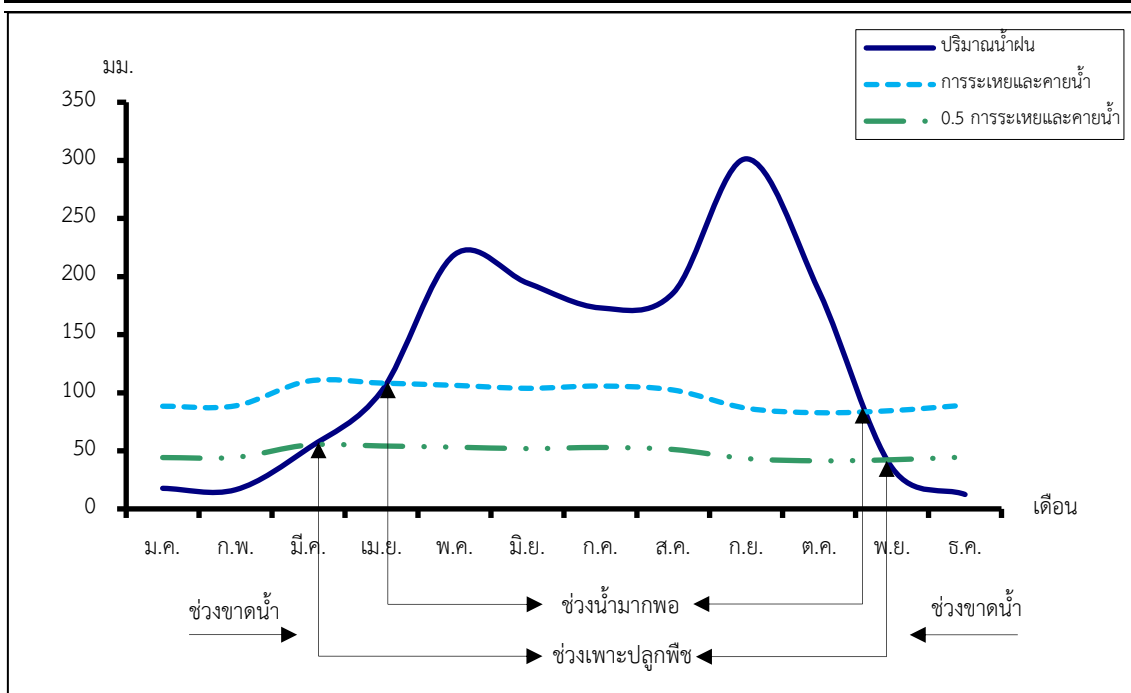
ตารางที่ 2-1 สถิติภูมิอากาศ ณ สถานีตรวจอากาศสนามบินดอนเมือง กรุงเทพฯ¹ (พ.ศ.2536-2565)

| เดือน | อุณหภูมิ (°ซ.) | | | ความชื้นสัมพัทธ์ (%) | ปริมาณน้ำฝน (มม.) | จำนวนวันที่ฝนตก (วัน) | ศักยภาพการคายระเหยน้ำ (มม.) | ปริมาณฝนใช้การ ² (มม.) |
|---------------|----------------|-------------|-------------|----------------------|-------------------|-----------------------|-----------------------------|-----------------------------------|
| | ต่ำสุด | สูงสุด | เฉลี่ย | | | | | |
| ม.ค. | 22.9 | 32.1 | 27.2 | 66.0 | 17.7 | 2.1 | 88.4 | 17.2 |
| ก.พ. | 24.2 | 33.6 | 28.6 | 68.0 | 16.5 | 2.6 | 88.8 | 16.1 |
| มี.ค. | 25.9 | 34.9 | 29.8 | 70.0 | 52.3 | 4.8 | 110.1 | 47.9 |
| เม.ย. | 26.7 | 35.7 | 30.6 | 72.0 | 101.3 | 8.6 | 108.3 | 84.9 |
| พ.ค. | 26.8 | 34.9 | 30.2 | 74.0 | 218.8 | 16.4 | 106.3 | 142.2 |
| มิ.ย. | 26.6 | 34.2 | 29.7 | 74.0 | 194.4 | 17.4 | 103.8 | 133.9 |
| ก.ค. | 26.4 | 33.5 | 29.3 | 75.0 | 173.0 | 17.8 | 105.7 | 125.1 |
| ส.ค. | 26.2 | 33.4 | 29.1 | 76.0 | 185.9 | 19.7 | 102.3 | 130.6 |
| ก.ย. | 25.6 | 33.0 | 28.6 | 80.0 | 301.3 | 21.1 | 86.7 | 155.1 |
| ต.ค. | 25.5 | 32.6 | 28.5 | 78.0 | 187.1 | 15.7 | 82.8 | 131.1 |
| พ.ย. | 24.7 | 32.4 | 28.3 | 70.0 | 35.4 | 4.6 | 84.6 | 33.4 |
| ธ.ค. | 22.9 | 31.5 | 27.0 | 65.0 | 12.4 | 1.6 | 89.3 | 12.2 |
| เฉลี่ย | 25.4 | 33.5 | 28.9 | 72.3 | - | - | - | - |
| รวม | - | - | - | - | 1,496.1 | 132.4 | 1,157.0 | 1,029.7 |

หมายเหตุ : ¹เป็นสถานีตรวจอากาศที่ใกล้พื้นที่ตำบลมากที่สุด

²จากการคำนวณโดยโปรแกรม Cropwat for Windows Version 8.0

ที่มา : กรมอุตุนิยมวิทยา (2566)



รูปที่ 2-2 กราฟสมดุลของน้ำเพื่อการเกษตร จังหวัดปทุมธานี

2.5 สภาพการใช้ที่ดินปัจจุบัน

สภาพการใช้ที่ดินตำบลหน้าไม้ อำเภอลาดหลุมแก้ว จังหวัดปทุมธานี ซึ่งสำรวจโดยกลุ่มวิเคราะห์สภาพการใช้ที่ดิน (2566) ประกอบด้วยประเภทการใช้ที่ดินต่าง ๆ ดังนี้

2.5.1 พื้นที่ชุมชนและสิ่งปลูกสร้าง มีเนื้อที่ 5,497 ไร่ หรือร้อยละ 23.34 ของเนื้อที่ตำบล

2.5.2 พื้นที่เกษตรกรรมมีเนื้อที่ 14,430 ไร่ หรือร้อยละ 61.29 ของเนื้อที่ตำบล ประกอบด้วยการใช้ประโยชน์ที่ดินด้านเกษตรกรรมต่าง ๆ ดังต่อไปนี้

- 1) พื้นที่นา มีเนื้อที่ 12,092 ไร่ หรือร้อยละ 51.35 ของเนื้อที่ตำบล ได้แก่ นาข้าว นาไร่
- 2) พืชไร่ มีเนื้อที่ 20 ไร่ หรือร้อยละ 0.08 ของเนื้อที่ตำบล ได้แก่ ข้าวโพด
- 3) ไม้ยืนต้น มีเนื้อที่ 19 ไร่ หรือร้อยละ 0.08 ของเนื้อที่ตำบล ได้แก่ กระถิน ไม้ปลูกเพื่อการค้า
- 4) ไม้ผล มีเนื้อที่ 524 ไร่ หรือร้อยละ 2.24 ของเนื้อที่ตำบล ได้แก่ กล้วย มะม่วง มะม่วง/กล้วย ไม้ผลผสม ไม้ผลร้าง/เสื่อมโทรม
- 5) พืชสวน มีเนื้อที่ 1,057 ไร่ หรือร้อยละ 4.49 ของเนื้อที่ตำบล ได้แก่ พืชผัก พืชสวนร้าง/เสื่อมโทรม ไม้ดอก ไม้ประดับ พืชผัก/สถานที่เพาะเลี้ยงปลา
- 6) สถานที่เพาะเลี้ยงสัตว์น้ำ มีเนื้อที่ 718 ไร่ หรือร้อยละ 3.05 ของเนื้อที่ตำบล สถานที่เพาะเลี้ยงปลา สถานที่เพาะเลี้ยงสัตว์น้ำร้าง สถานที่เพาะเลี้ยงกุ้ง



แผนการใช้ที่ดินตำบลหน้าไม้ อำเภอลาดหลุมแก้ว จังหวัดปทุมธานี

2.5.3 พื้นที่แหล่งน้ำ มีเนื้อที่ 1,177 ไร่ หรือร้อยละ 4.99 ของเนื้อที่ตำบล ได้แก่ หนอง บึง ทะเลสาบ แม่น้ำ ลำห้วย ลำคลอง บ่อน้ำในไร่นา

2.5.4 พื้นที่เบ็ดเตล็ด มีเนื้อที่ 2,444 ไร่ หรือร้อยละ 10.38 ของเนื้อที่ตำบล ได้แก่ พุ่หญ้า ธรรมชาติ พื้นที่ลุ่ม พุ่หญ้าสลับไม้พุ่ม/ไม้ละเมาะ พื้นที่ถม

ตารางที่ 2-2 สภาพการใช้ที่ดิน ตำบลหน้าไม้ อำเภอลาดหลุมแก้ว จังหวัดปทุมธานี

| หน่วยแผนที่ | สภาพการใช้ที่ดิน | เนื้อที่ | |
|-------------|-------------------------------------|---------------|--------------|
| | | ไร่ | ร้อยละ |
| U | พื้นที่ชุมชนและสิ่งปลูกสร้าง | 5,497 | 23.34 |
| U200 | หมู่บ้าน/ที่ดินจัดสรรสร้าง | 355 | 1.51 |
| U201 | หมู่บ้านบนพื้นราบ | 2,080 | 8.83 |
| U301 | สถานที่ราชการและสถาบันต่าง ๆ | 686 | 2.91 |
| U405 | ถนน | 428 | 1.82 |
| U502 | โรงงานอุตสาหกรรม | 1,879 | 7.98 |
| U602 | รีสอร์ท โรงแรม เกสต์เฮ้าส์ | 15 | 0.06 |
| U605 | สถานีบริการน้ำมัน | 54 | 0.23 |
| A | พื้นที่เกษตรกรรม | 14,430 | 61.29 |
| A100 | นาไร่ | 487 | 2.07 |
| A101 | นาข้าว | 11,605 | 49.28 |
| A202 | ข้าวโพด | 20 | 0.08 |
| A308 | กระถิน | 10 | 0.04 |
| A315 | ไผ่ปลูกเพื่อการค้า | 9 | 0.04 |
| A400 | ไม้ผลร้าง/เสื่อมโทรม | 68 | 0.29 |
| A401 | ไม้ผลผสม | 68 | 0.29 |
| A405 | มะพร้าว | 4 | 0.02 |
| A405/A411 | มะพร้าว/กล้วย | 13 | 0.06 |
| A407 | มะม่วง | 86 | 0.37 |
| A407/A411 | มะม่วง/กล้วย | 77 | 0.33 |
| A411 | กล้วย | 172 | 0.73 |
| A418 | ชมพู | 17 | 0.07 |
| A422 | มะนาว | 7 | 0.03 |

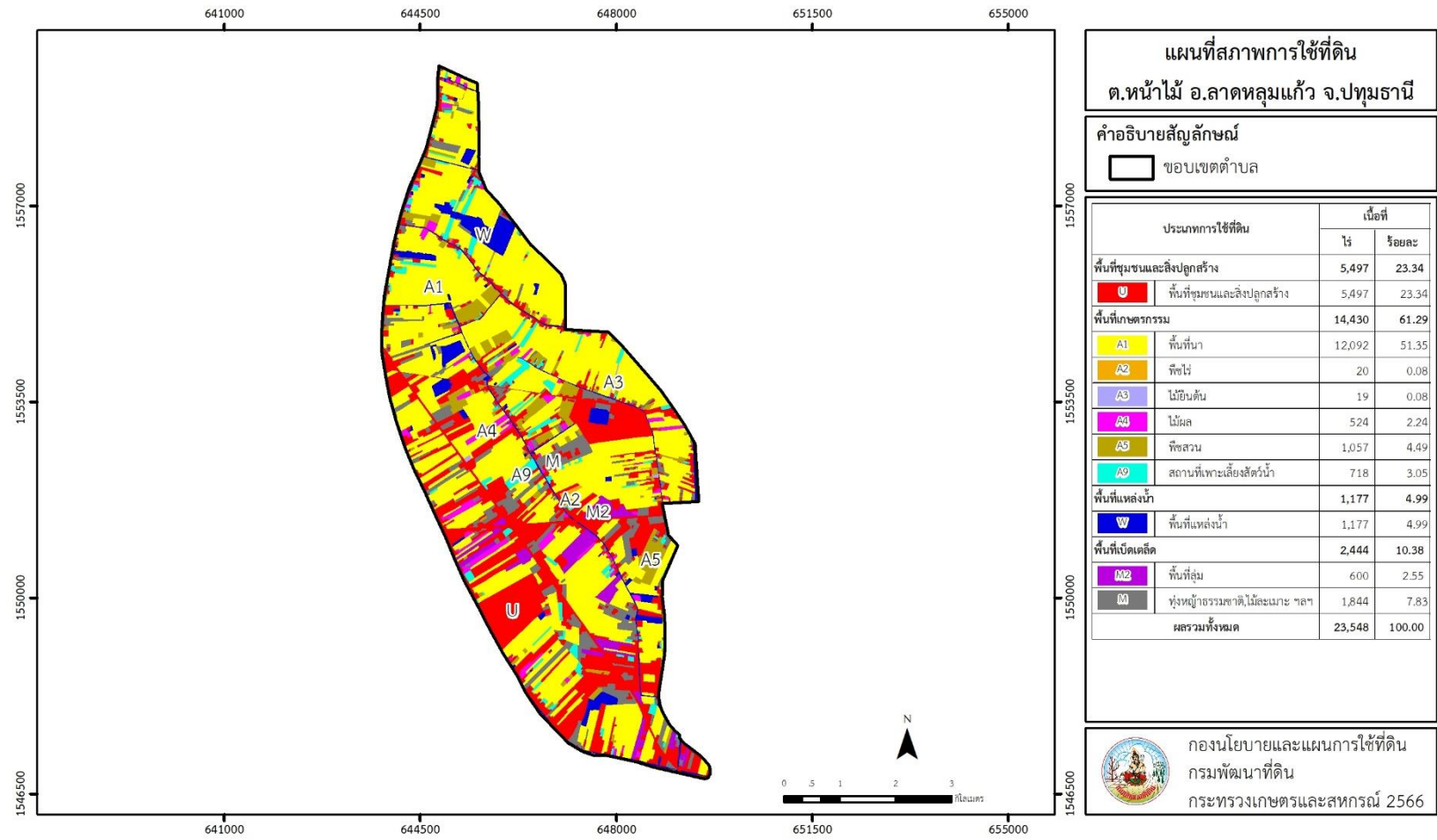


ตารางที่ 2-2 (ต่อ)

| หน่วยแผนที่ | ประเภทการใช้ที่ดิน | เนื้อที่ | |
|---------------------------|-------------------------------|---------------|---------------|
| | | ไร่ | ร้อยละ |
| A411/A502 | กล้วย/พืชผัก | 9 | 0.04 |
| A401/A902 | ไม้ผลผสม/สถานที่เพาะเลี้ยงปลา | 3 | 0.01 |
| A500 | พืชสวนร้าง/เสื่อมโทรม | 224 | 0.95 |
| A502 | พืชผัก | 664 | 2.82 |
| A503 | ไม้ดอก ไม้ประดับ | 150 | 0.64 |
| A502/A902 | พืชผัก/สถานที่เพาะเลี้ยงปลา | 19 | 0.08 |
| A900 | สถานที่เพาะเลี้ยงสัตว์น้ำร้าง | 114 | 0.48 |
| A902 | สถานที่เพาะเลี้ยงปลา | 602 | 2.56 |
| A903 | สถานที่เพาะเลี้ยงกุ้ง | 2 | 0.01 |
| M | พื้นที่เบ็ดเตล็ด | 2,444 | 10.38 |
| M101 | ทุ่งหญ้าธรรมชาติ | 1,345 | 5.71 |
| M102 | ทุ่งหญ้าสลับไม้พุ่ม/ไม้ละเมาะ | 269 | 1.14 |
| M201 | พื้นที่ลุ่ม | 600 | 2.55 |
| M405 | พื้นที่ถม | 230 | 0.98 |
| W | พื้นที่แหล่งน้ำ | 1,177 | 4.99 |
| W101 | แม่น้ำ ลำห้วย ลำคลอง | 359 | 1.52 |
| W102 | หนอง บึง ทะเลสาบ | 598 | 2.54 |
| W202 | บ่อน้ำในไร่นา | 220 | 0.93 |
| รวมเนื้อที่ทั้งหมด | | 23,548 | 100.00 |

ที่มา : กลุ่มวิเคราะห์ดินสภาพการใช้ที่ดิน (2566)

หมายเหตุ : เนื้อที่คำนวณด้วยระบบสารสนเทศภูมิศาสตร์



รูปที่ 2-3 สภาพการใช้ที่ดิน ตำบลหน้าไม้ อำเภอลาดหลุมแก้ว จังหวัดปทุมธานี



2.6 สภาพเศรษฐกิจและสังคม

2.6.1 ประชากร

จากหลักฐานทะเบียนราษฎรของกรมการปกครอง กระทรวงมหาดไทย ณ เดือน ธันวาคม 2565 พบว่า ประชากรที่อาศัยในพื้นที่ตำบลหน้าไม้ มีประชากรรวม 14,802 คน แยกเป็นชาย 7,300 คน เป็นหญิง 7,502 คน ความหนาแน่นโดยเฉลี่ย 392.87 คนต่อตารางกิโลเมตร มีจำนวนครัวเรือนทั้งหมด 8,129 ครัวเรือน เป็นครัวเรือนเกษตรที่มาขึ้นทะเบียนกรมส่งเสริมการเกษตร 793 ครัวเรือน หรือร้อยละ 9.76 ของจำนวนครัวเรือนทั้งหมด และเป็นครัวเรือนที่ประกอบอาชีพอื่นๆ ครัวเรือนเกษตรที่ไม่ได้มาขึ้นทะเบียนกรมส่งเสริมการเกษตร 7,336 ครัวเรือน หรือร้อยละ 90.24 ของจำนวนครัวเรือนทั้งหมด ดังรายละเอียดในตารางที่ 2-2 ถึง 2-3

ตารางที่ 2-3 จำนวนประชากรและครัวเรือน ตำบลหน้าไม้ อำเภอลาดหลุมแก้ว จังหวัดปทุมธานี ปี 2565

| พื้นที่ | จำนวนครัวเรือน | จำนวนประชากร (คน) | | |
|----------------------------|----------------|-------------------|-------|--------|
| | | ชาย | หญิง | รวม |
| ตำบลหน้าไม้ | 8,129 | 7,300 | 7,502 | 14,802 |
| หมู่ที่ 1 คลองโตะเขิน | 443 | 666 | 619 | 1,285 |
| หมู่ที่ 2 คลองลากค้อน | 789 | 727 | 702 | 1,429 |
| หมู่ที่ 3 คลองอ่างแตก | 555 | 546 | 536 | 1,082 |
| หมู่ที่ 4 คลองอ่างแตก | 103 | 119 | 122 | 241 |
| หมู่ที่ 5 คลองหน้าไม้ตาเทศ | 199 | 234 | 231 | 465 |
| หมู่ที่ 6 คลองหน้าไม้ | 330 | 477 | 421 | 898 |
| หมู่ที่ 7 หน้าไม้ | 1,087 | 1,094 | 1,159 | 2,253 |
| หมู่ที่ 8 คลองลากช้าง | 4,308 | 2,896 | 3,125 | 6,021 |
| หมู่ที่ 9 คลองระแหงเหนือ | 127 | 227 | 262 | 489 |
| หมู่ที่ 10 คลองระแหงใต้ | 61 | 119 | 121 | 240 |
| หมู่ที่ 11 คลองลากค้อนใหญ่ | 127 | 195 | 204 | 399 |

ที่มา: กรมการปกครอง (2566)



ตารางที่ 2-4 จำนวนและสัดส่วนครัวเรือนเกษตร ตำบลหน้าไม้ อำเภอลาดหลุมแก้ว จังหวัดปทุมธานี ปี 2565

| รายการ | จำนวน (ครัวเรือน) | ร้อยละ |
|--|----------------------|--------|
| จำนวนครัวเรือนทั้งหมด¹⁾ | 8,129 | 100.00 |
| - จำนวนครัวเรือนเกษตรที่มากขึ้นทะเบียนกรมส่งเสริมการเกษตร ²⁾ | 793 | 9.76 |
| - จำนวนครัวเรือนที่ประกอบอาชีพอื่นๆ และจำนวนครัวเรือนเกษตรที่ไม่ได้มากขึ้นทะเบียนฯ | 7,336 | 90.24 |

ที่มา: 1) กรมการปกครอง (2566)

2) กรมส่งเสริมการเกษตร (2566)

2.6.2 การถือครองที่ดิน

จากข้อมูลกรมการปกครอง ณ เดือนธันวาคม 2565 ตำบลหน้าไม้ มีจำนวนครัวเรือนทั้งหมด 8,129 ครัวเรือน โดยถือครองที่ดินเฉลี่ยครัวเรือนละ 1.59 ไร่ (เนื้อที่ของตำบลรวมต่อจำนวนครัวเรือนทั้งหมด)

2.6.3 ลักษณะทางเศรษฐกิจและการประกอบอาชีพ

ลักษณะทางเศรษฐกิจ สภาพเศรษฐกิจของชุมชนในตำบลหน้าไม้ ส่วนใหญ่ประชากรทำงานโรงงาน ค้าขาย และทำเกษตรกรรม ได้แก่ ทำนา ทำสวน และรับจ้างทั่วไป

การประกอบอาชีพ ในตำบลหน้าไม้ พื้นที่ส่วนใหญ่เป็นพื้นที่เกษตรกรรมเกษตรกรจึงประกอบอาชีพด้านเกษตรกรรม ได้แก่ การทำนา ทำสวน

2.6.4 ด้านรายได้-รายจ่าย

จากข้อมูลความจำเป็นพื้นฐานของกรมการพัฒนาชุมชน ปี พ.ศ. 2566 พบว่า รายได้ครัวเรือนเฉลี่ยปีละ 129,627 บาท รายได้บุคคลเฉลี่ยปีละ 65,300 บาท รายจ่ายครัวเรือนเฉลี่ยปีละ 62,302 บาท รายจ่ายบุคคลเฉลี่ยปีละ 31,385 บาท เมื่อพิจารณาจะเห็นว่ารายได้ครัวเรือนมากกว่ารายจ่ายครัวเรือนปีละ 67,325 บาท และรายได้บุคคลมากกว่ารายจ่ายบุคคลปีละ 33,915 บาท ดังรายละเอียดในตารางที่ 2



ตารางที่ 2-5 รายได้-รายจ่ายเฉลี่ยครัวเรือน ตำบลหน้าไม้ อำเภอลาดหลุมแก้ว จังหวัดปทุมธานี ปี 2565

| พื้นที่ | แหล่งรายได้ของครัวเรือน (บาท/ปี) | | | | รายได้ครัวเรือนเฉลี่ย (บาท/ปี) | รายได้บุคคลเฉลี่ย (บาท/ปี) | รายจ่ายครัวเรือนเฉลี่ย (บาท/ปี) | รายจ่ายบุคคลเฉลี่ย (บาท/ปี) |
|----------------------------|----------------------------------|----------|------------|----------|--------------------------------|----------------------------|---------------------------------|-----------------------------|
| | อาชีพหลัก | อาชีพรอง | รายได้อื่น | ทำ-หาเอง | | | | |
| ตำบลหน้าไม้ | 127,410 | 1,244 | 424 | 549 | 129,627 | 65,300 | 62,302 | 31,385 |
| หมู่ที่ 1 คลองโตะเซ็น | 128,188 | - | - | - | 128,188 | 56,672 | 100,790 | 44,560 |
| หมู่ที่ 2 คลองลากค้อน | 187,196 | - | - | - | 187,196 | 81,185 | 96,908 | 42,028 |
| หมู่ที่ 3 คลองอ่างแตก | 247,336 | 4,914 | 2,949 | 2,461 | 257,660 | 123,390 | 80,932 | 38,757 |
| หมู่ที่ 4 คลองอ่างแตก | 149,480 | - | - | - | 149,480 | 46,248 | 19,143 | 5,923 |
| หมู่ที่ 5 คลองหน้าไม้ตาเทศ | 157,703 | 1,131 | - | - | 158,834 | 61,019 | 129,976 | 49,933 |
| หมู่ที่ 6 คลองหน้าไม้ | 122,916 | - | - | - | 122,916 | 42,873 | 10,778 | 3,759 |
| หมู่ที่ 7 หน้าไม้ | 130,738 | - | - | - | 130,738 | 61,971 | 100,301 | 47,543 |
| หมู่ที่ 8 คลองลากช้าง | 83,555 | 4 | - | - | 83,559 | 53,801 | 33,514 | 21,578 |
| หมู่ที่ 9 คลองระแหงเหนือ | 133,229 | - | - | - | 133,229 | 42,712 | 10,950 | 3,511 |
| หมู่ที่ 10 คลองระแหงใต้ | 245,553 | 59,298 | 5,367 | 2,640 | 312,858 | 83,558 | 268,891 | 71,816 |
| หมู่ที่ 11 คลองลากค้อนใหญ่ | 288,139 | 17,038 | 6,805 | 19,638 | 331,619 | 77,572 | 136,703 | 31,977 |

ที่มา: กรมการพัฒนาชุมชน (2566)



บทที่ 3

สถานภาพของทรัพยากรธรรมชาติ

การศึกษาสถานภาพของทรัพยากรธรรมชาติในพื้นที่ตำบลหน้าไม้ อำเภอลาดหลุมแก้ว จังหวัดปทุมธานี ได้แก่ ทรัพยากรป่าไม้ ทรัพยากรน้ำ และทรัพยากรดิน ซึ่งเป็นทรัพยากรกายภาพที่สำคัญต่อการทำการเกษตร ดังนั้นจึงจำเป็นต้องทราบว่าทรัพยากรธรรมชาติแต่ละชนิดปัจจุบันมีสถานะอย่างไร เพื่อใช้เป็นข้อมูลประกอบการวางแผนการใช้ที่ดินซึ่งจะนำไปสู่การกำหนดแผนงาน โครงการ กิจกรรม รวมถึงมาตรการต่าง ๆ เพื่อการพัฒนาพื้นที่อย่างมีประสิทธิภาพต่อไป โดยมีรายละเอียดดังนี้

3.1 ทรัพยากรน้ำ

3.2.1 ปริมาณน้ำฝน พบว่าในพื้นที่ตำบลหน้าไม้ มีปริมาณน้ำฝนเฉลี่ยในคาบ 30 ปี (พ.ศ.2536-2565) 1,496.1 มิลลิเมตรต่อปี

3.2.2 น้ำผิวดิน หมายถึง แม่น้ำลำคลอง หนอง บึง ทะเลสาบ อ่างเก็บ และแหล่งน้ำสาธารณะอื่นๆ ที่อยู่ภายในผืนแผ่นดิน ในพื้นที่ตำบลหน้าไม้ มีรายละเอียดของแหล่งน้ำผิวดินดังนี้ แหล่งน้ำผิวดินธรรมชาติ ได้แก่ คลองขุดใหม่ คลองเจ๊ก คลองตบผักชี คลองโตะเซ็น คลองบัว คลอง

3.2.3 จากฐานข้อมูลน้ำบาดาลของกรมทรัพยากรน้ำบาดาล (2566) ซึ่งพบว่า ตำบลหน้าไม้ มีจำนวนบ่อบาดาลราชการจำนวน 6 บ่อ และจำนวนบ่อบาดาลเอกชนจำนวน 1 บ่อระแหง คลองลาดยายแดง คลองลากค้อน คลองลาดช้าง คลองสามวา และคลองหน้าไม้

3.2 ทรัพยากรดิน

ทรัพยากรดินในพื้นที่ตำบลหน้าไม้ อำเภอลาดหลุมแก้ว จังหวัดปทุมธานี พบหน่วยแผนที่ดิน 4 หน่วยแผนที่ดิน เป็นดินในพื้นที่ลุ่ม ได้แก่

1) หน่วยแผนที่ดิน Ay-cA ชุดดินอยุธยา มีเนื้อดินบนเป็นดินเหนียว ความลาดชัน 0-2 เปอร์เซ็นต์ มีเนื้อที่ 8,874 ไร่ หรือร้อยละ 37.69 ของเนื้อที่ตำบล

2) หน่วยแผนที่ดิน Bn-cA ชุดดินบางเขน มีเนื้อดินบนเป็นดินเหนียว ความลาดชัน 0-2 เปอร์เซ็นต์ มีเนื้อที่ 5,895 ไร่ หรือร้อยละ 25.03 ของเนื้อที่ตำบล

3) หน่วยแผนที่ดิน Bn-cA/rb ชุดดินบางเขน มีเนื้อดินบนเป็นดินเหนียว ความลาดชัน 0-2 เปอร์เซ็นต์ และมีการยกทรง มีเนื้อที่ 67 ไร่ หรือร้อยละ 0.28 ของเนื้อที่ตำบล

4) หน่วยแผนที่ดิน Se-cA ชุดดินเสนา มีเนื้อดินบนเป็นดินเหนียว ความลาดชัน 0-2 เปอร์เซ็นต์ มีเนื้อที่ 8,712 ไร่ หรือร้อยละ 37.00 ของเนื้อที่ตำบล



ปัญหาทรัพยากรดินทางการเกษตรตามสภาพธรรมชาติในพื้นที่ พบปัญหาดินเปรี้ยวจัด มีเนื้อที่ 17,586 ไร่ หรือร้อยละ 74.69 ของเนื้อที่ตำบล ได้แก่ ชุดดินอยุธยา (Ay) และชุดดินเสนา (Se)

รายละเอียดของสมบัติดิน ตำบลหน้าไม้ อำเภอลาดหลุมแก้ว จังหวัดปทุมธานี ดังแสดงในตารางที่ 3-1 และแผนที่แสดงในลักษณะของชุดดิน (รูปที่ 3-1)

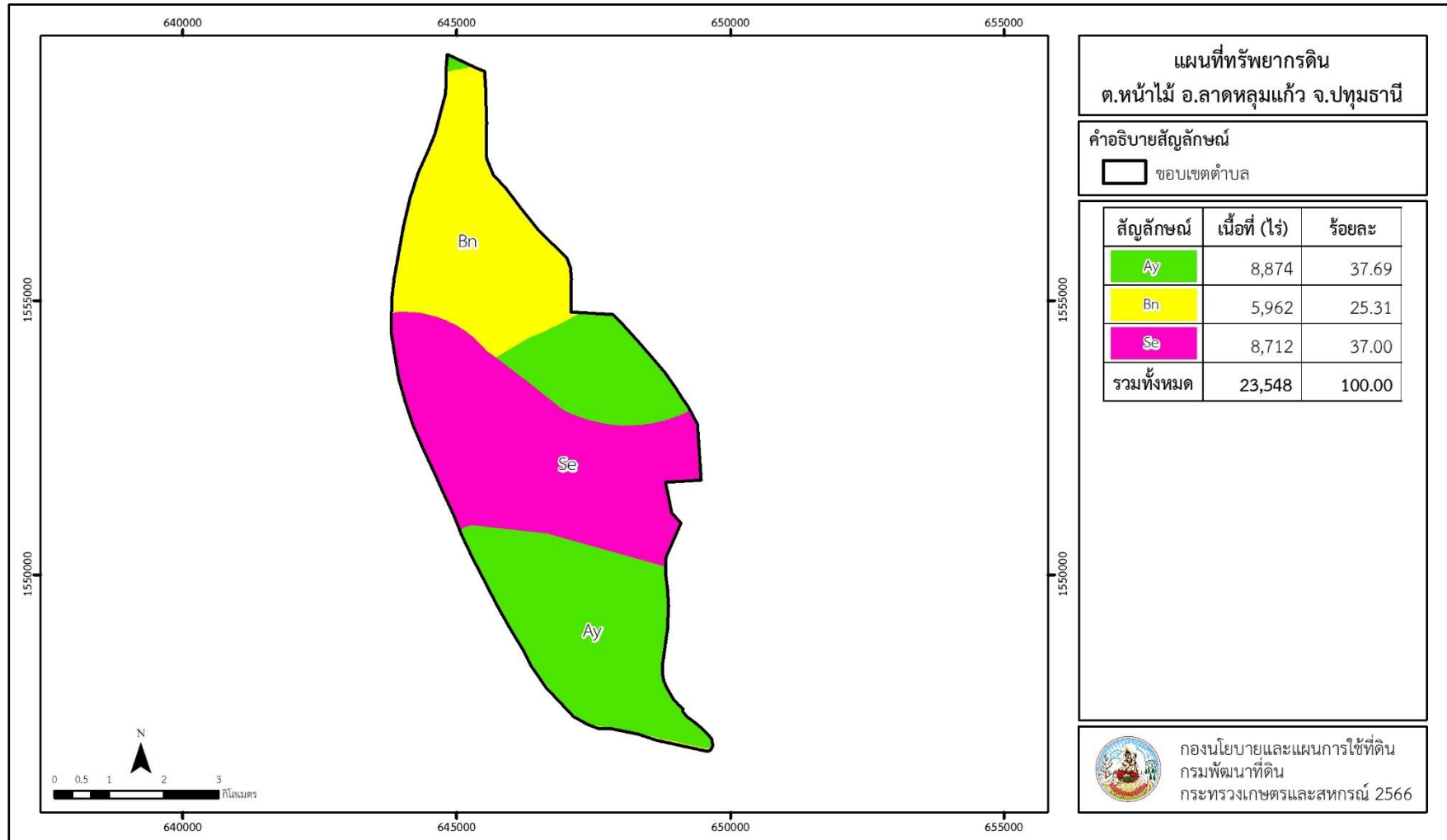


ตารางที่ 3-1 สมบัติดิน ตำบลหน้าไม้ อำเภอลาดหลุมแก้ว จังหวัดปทุมธานี

| หน่วยแผน ที่ดิน | ความลาด ชัน (%) | ความลึก (ซม.) | การระบาย น้ำ | ความอุดม สมบูรณ์ ของดิน | ความจุ แลกเปลี่ยน แคตไอออน (cmol/kg) | ความ อิ่มตัวเบส (%) | ปฏิกิริยาดิน | | ค่าการ นำ ไฟฟ้า (dS/m) | ความลึก ของ ชั้นจาโรไซด์ (ซม.) | เนื้อที่ | |
|--------------------|-----------------------|------------------|-----------------|-------------------------------|---|---------------------------|--------------|---------|---------------------------------|---|---------------|---------------|
| | | | | | | | ดินบน | ดินล่าง | | | ไร่ | ร้อยละ |
| Ay-cA | 0-2 | >150 | เลว | ปานกลาง | >20 | 35-75 | 4.5-5.5 | 4.5-5.0 | <2 | 100-150 | 8,874 | 37.69 |
| Bn-cA | 0-2 | >150 | เลว | ปานกลาง | >20 | 35-75 | 4.5-5.5 | 4.5-5.0 | <2 | - | 5,895 | 25.03 |
| Bn-cA/rb | 0-2 | >150 | เลว | ปานกลาง | >20 | 35-75 | 4.5-5.5 | 4.5-5.0 | <2 | - | 67 | 0.28 |
| Se-cA | 0-2 | >150 | เลว | ปานกลาง | >20 | 35-75 | 4.5-5.0 | <4.5 | <2 | 50-100 | 8,712 | 37.00 |
| รวมทั้งหมด | | | | | | | | | | | 23,548 | 100.00 |

หมายเหตุ: เนื้อที่คำนวณด้วยระบบสารสนเทศภูมิศาสตร์

ที่มา: กองสำรวจและวิจัยทรัพยากรดิน (2566)



รูปที่ 3-1 ทรัพยากรดิน ตำบลหน้าไม้ อำเภอลาดหลุมแก้ว จังหวัดปทุมธานี



บทที่ 4

กระบวนการมีส่วนร่วมของชุมชน (Participatory Rural Appraisal : PRA)

4.1 การวิเคราะห์ผลจากการจัดทำกระบวนการมีส่วนร่วมของชุมชน (PRA)

การวิเคราะห์ผลจากการจัดทำกระบวนการมีส่วนร่วมของชุมชน (PRA) เมื่อวันที่ 12 กรกฎาคม 2566 มีสาระสำคัญสรุปได้ดังนี้

4.1.1 ปัญหาหลักของตำบลบ่อเงิน คือ

- 1) ดินขาดความอุดมสมบูรณ์
- 2) การชะล้างพังทลายของดิน
- 3) เข้าไม่ถึงความรู้นวัตกรรมด้านการเกษตร
- 4) ต้นทุนการผลิตสูง
- 5) ไม่มีตลาดศูนย์กลางของชุมชน
- 6) ขาดการรวมกลุ่มที่เข้มแข็ง
- 7) เกษตรกรสู้งวย
- 8) เข้าถึงแหล่งเงินทุนยาก มีการกู้เงินนอกระบบ

4.1.2 ความต้องการของชุมชน เกษตรกร และตำบลบ่อเงิน มีความต้องการ 5 ประการ คือ

- 1) แก้ปัญหาดินเสื่อมโทรมและฟื้นฟูความอุดมสมบูรณ์ของดิน
- 2) จัดตั้งศูนย์จัดการดินและปุ๋ยชุมชน
- 3) งานจัดระบบอนุรักษ์ดินและน้ำ
- 4) ปลูกฝังเยาวชนรุ่นใหม่ให้รักและภาคภูมิใจในอาชีพเกษตรกร
- 5) ต้องการเมล็ดพันธุ์ข้าวคุณภาพดี

ผลจากการจัดทำกระบวนการมีส่วนร่วมของชุมชน (PRA) ได้นำมาวิเคราะห์ร่วมกับปัญหา
ด้านกายภาพ โดยระบบ DPSIR มีรายละเอียดดังนี้

1) แรงขับเคลื่อน (Driver) มี 4 ประการ คือ

- 1.1) ดินเสื่อมโทรม
- 1.2) การเปลี่ยนแปลงสภาพภูมิอากาศ
- 1.3) ไม่มีกฎหมายคุ้มครองพื้นที่เกษตร
- 1.4) การเข้าสู่สังคมผู้สูงอายุ



2) แรงกดดัน (Pressure) ที่เกิดจากปัจจัยขับเคลื่อน มี 4 ประการ คือ

- 2.1) การบริหารจัดการน้ำ
- 2.2) การผนว้สดุทางการเกษตรเพื่อเร่งรอบการผลิตและง่ายต่อการจัดการแปลง
- 2.3) ้วยแรงงานส่วนใหญ่อยู่นอกภาคการเกษตร
- 2.4) พื้นที่เช่า

3) สภาวะ (State) ที่เกิดแรงกดดัน มี 4 ประการ คือ

- 3.1) ดินขาดความอุดมสมบูรณ์
- 3.2) ขาดแคลนแรงงานทางการเกษตร
- 3.3) การใช้สารเคมีอันตรายทางการเกษตรผิดวิธี
- 3.4) การระบาดของโรคแมลง

4) ผลกระทบ (Impact) ที่ปรากฏในพื้นที่ มี 4 ประการ คือ

- 4.1) ปริมาณและคุณภาพสินค้าเกษตรลดลง
- 4.2) รายได้ลดลง
- 4.3) มีผลกระทบต่อสุขภาพร่างกาย
- 4.4) สารพิษตกค้างในดินและปนเปื้อนลงสู่แหล่งน้ำใต้ดินและผิวดิน

5) การตอบสนอง (Response) ของรัฐในอดีต ปัจจุบัน และในอนาคต มีดังนี้

- 5.1) โครงการปรับปรุงบำรุงดิน
- 5.2) โครงการบริหารจัดการน้ำ
- 5.3) โครงการรณรงค์เฝ้าติดตามตรวจสอบ
- 5.4) โครงการอบรมถ่ายทอดองค์ความรู้ด้านการจัดการแปลง
- 5.5) โครงการยกระดับคุณภาพมาตรฐานสินค้าเกษตร
- 5.6) โครงการจัดทำบัญชีครัวเรือน
- 5.7) กำหนดนโยบายคุ้มครองพื้นที่เกษตร

ดังมีรายละเอียดในรูปที่ 4-1



รูปที่ 4-1 การวิเคราะห์สถานการณ์โดยระบบ DPSIR ของตำบลหน้าไม้ อำเภอลาดหลุมแก้ว จังหวัดปทุมธานี



4.2 ระบบการปลูกพืชในปัจจุบัน

ตำบลหน้าไม้ อำเภอลาดหลุมแก้ว จังหวัดปทุมธานี มีการเพาะปลูกพืช ดังนี้

1) ข้าวนาปีและข้าวนาปรัง เกษตรกรจะปลูกข้าวนาปีระหว่างเดือนเมษายนถึงเดือนตุลาคม ปลูกข้าวนาปรังระหว่างเดือนพฤศจิกายนถึงเดือนมีนาคม

2) ไม้ผล เกษตรกรจะปลูกไม้ผลเพื่อบริโภคและจำหน่ายตลอดทั้งปี ได้แก่ มะม่วง กัลยัมมะพริ้ว เป็นต้น

3) เกษตรผสมผสาน เกษตรกรจะทำเกษตรผสมผสานและไร่นาผสมผสานตลอดทั้งปี

| เดือน พืช | ปี | | | | | | | | | | | |
|--------------|---------------------------|------|-------|----------|------|-------|------|------|------|------|------|------------|
| | ม.ค. | ก.พ. | มี.ค. | เม.ย. | พ.ค. | มิ.ย. | ก.ค. | ส.ค. | ก.ย. | ต.ค. | พ.ย. | ธ.ค. |
| ข้าว | ข้าวนาปรัง | | | ข้าวนาปี | | | | | | | | ข้าวนาปรัง |
| ไม้ผล | มะม่วง กัลยัมมะพริ้ว | | | | | | | | | | | |
| เกษตรผสมผสาน | เกษตรผสมผสาน/ไร่นาผสมผสาน | | | | | | | | | | | |

รูปที่ 4-2 ระบบการปลูกพืชในปัจจุบัน ตำบลหน้าไม้ อำเภอลาดหลุมแก้ว จังหวัดปทุมธานี



บทที่ 5

การประเมินคุณภาพที่ดิน

5.1 หลักการประเมินคุณภาพที่ดินด้านกายภาพ

การประเมินคุณภาพที่ดินหรือการประเมินความเหมาะสมของที่ดิน สอดคล้องตามหลักการของ FAO Framework ค.ศ. 1983 ซึ่งการประเมินคุณภาพที่ดินด้านกายภาพ เป็นการประเมินศักยภาพของที่ดินว่าที่ดินนั้นๆ เหมาะสมมากหรือน้อยเพียงใดสำหรับการใช้ที่ดินประเภทต่าง ๆ หรือการปลูกพืชต่างๆ โดยพิจารณาจาก สภาพแวดล้อมที่มีผลต่อการเจริญเติบโตของพืช สมบัติดินที่ได้จำแนกไว้ในแต่ละตำบล ร่วมกับการจัดการพื้นที่ เช่น ระบบชลประทาน พื้นที่ยกทรง การจัดระบบอนุรักษ์ดินและน้ำ เป็นต้น และนอกจากนี้พิจารณาความต้องการปัจจัยต่อการปลูกพืชแต่ละชนิด สอดคล้องตามหลักการของ FAO ได้แก่ ความต้องการด้านพืช ความต้องการด้านการจัดการ ความต้องการด้านการอนุรักษ์ (บัณฑิตและคำรน, 2542) รายละเอียดดังตารางที่ 5-1

ระดับความเหมาะสมของที่ดินได้จากการสังเคราะห์ข้อมูลดิน การจัดการที่ดิน หรือดินที่มีลักษณะเฉพาะที่เกิดขึ้นตามสภาพภูมิประเทศ (ซึ่งจะเรียกรวมว่าหน่วยที่ดิน) ลักษณะภูมิอากาศ พิจารณาร่วมกับระดับความต้องการปัจจัยต่อการเจริญเติบโตของพืชแต่ละชนิด หลังจากนั้นดำเนินการประเมินคุณภาพที่ดิน ซึ่งสามารถจำแนกระดับความเหมาะสมของที่ดินได้เป็น 4 ชั้น ได้แก่ เหมาะสมสูง (S1) เหมาะสมปานกลาง (S2) เหมาะสมเล็กน้อย (S3) และไม่เหมาะสม (N) โดยที่

S1 : ไม่มีข้อจำกัดด้านที่ดินตามปัจจัยที่ใช้พิจารณา

S2 : มีข้อจำกัดด้านที่ดินที่แก้ไขได้ง่ายหรือข้อจำกัดอาจไม่ส่งผลกระทบต่อ การเจริญเติบโตของพืชอย่างชัดเจน

S3 : มีข้อจำกัดด้านที่ดินที่แก้ไขได้ยาก ควรปรับเปลี่ยนการผลิตเป็นพืชชนิดอื่นหรือกิจกรรมอื่น (ส่วนใหญ่เป็นลักษณะทางกายภาพ)

N : มีข้อจำกัดที่พัฒนาหรือปรับปรุงที่ดินได้ยากมาก หากจะดำเนินการพัฒนาหรือปรับปรุงต้องใช้ต้นทุนสูงหรือเครื่องจักรขนาดใหญ่ แนะนำให้ปรับเปลี่ยนการผลิต



ตารางที่ 5-1 ตัวอย่างการประเมินคุณภาพที่ดินด้านกายภาพของประเภทการใช้ประโยชน์ที่ดิน

| คุณภาพที่ดิน (Land Quality) | คุณลักษณะที่ดินตัวแทน (Land Characteristics) | ระดับความ เหมาะสม (Land Suitability Rating) |
|---|---|--|
| 1. ความเหมาะสมด้านความต้องการด้านพืช (Crop Requirements) | | |
| 1.1. การหยั่งลึกของรากพืช (r) | ความลึกของดิน | S1 |
| 1.2. ความชุ่มชื้นที่เป็นประโยชน์ต่อพืช (m) | ปริมาณน้ำฝนเฉลี่ยในรอบปี | S2m |
| 1.3. ความเป็นประโยชน์ของออกซิเจนต่อรากพืช (o) | สภาพการระบายน้ำของดิน | S2o |
| ความเหมาะสมรวมด้านความต้องการด้านพืช (Crop Requirements) | | S2om |
| 2. ความเหมาะสมรวมความต้องการด้านการจัดการ (Management Requirements) | | |
| 2.1. สภาพการเขตกรรม (k) | ชั้นความยากง่ายในการเขตกรรม (ดินบน) | S1 |
| 2.2. ศักยภาพการใช้เครื่องจักรกล (w) | ความลาดชันของพื้นที่ | S3w |
| ความเหมาะสมรวมด้านความต้องการด้านการจัดการ (Management Requirements) | | S3w |
| 3. ความเหมาะสมด้านความต้องการด้านการอนุรักษ์ (Conservation Requirements) | | |
| 3.1 ความเสียหายจากการกัดกร่อน (e) | ความลาดชันของพื้นที่ | S3e |
| ความเหมาะสมรวมด้านความต้องการด้านการอนุรักษ์ (Conservation Requirements) | | S3e |
| ความเหมาะสมด้านกายภาพของประเภทการใช้ประโยชน์ที่ดินในแต่ละหน่วยที่ดินโดยรวม | | S3ew |



5.2 พืชเศรษฐกิจที่สำคัญของตำบล

พืชเศรษฐกิจหลักและพืชทางเลือกของตำบล ได้แก่ ข้าว กระท่อม

5.3 ระดับความเหมาะสมของที่ดิน

การประเมินคุณภาพที่ดินของพืชเศรษฐกิจหลักและพืชทางเลือก ตำบลหน้าไม้ อำเภอลาดหลุมแก้ว จังหวัดปทุมธานี ได้ผลการประเมินคุณภาพที่ดินดังตารางที่ 5-2

ตารางที่ 5-2 ชั้นความเหมาะสมทางกายภาพของดิน ตำบลหน้าไม้ อำเภอลาดหลุมแก้ว จังหวัดปทุมธานี

| หน่วยแผนที่ดิน | ข้าว | กระท่อม |
|----------------|------|---------|
| Ay-cA | S1 | N |
| Ay-cA/rb | N | S2o |
| Bn-cA | S1 | N |
| Bn-cA/rb | N | S2o |
| Se-cA | S1 | N |
| Se-cA/rb | N | S2zo |

หมายเหตุ : ระดับความเหมาะสม

S1: เหมาะสมสูง

S2: เหมาะสมปานกลาง

N: ไม่เหมาะสม

ข้อจำกัด

o : ความเป็นประโยชน์ของออกซิเจนต่อรากพืช (Oxygen availability)

z : สารพิษ (Soil toxicities)



บทที่ 6

แผนการใช้ที่ดิน

6.1 การวิเคราะห์ข้อมูลเพื่อจัดทำแผนการใช้ที่ดินระดับตำบล

ตามที่กรมพัฒนาที่ดินได้จัดทำแผนปฏิบัติการราชการกรมพัฒนาที่ดินระยะ 5 ปี (พ.ศ. 2566-2570) เพื่อให้บรรลุตามวิสัยทัศน์ที่กำหนดไว้ คือ “เป็นองค์กรอัจฉริยะทางดิน เพื่อขับเคลื่อนการใช้ที่ดินอย่างเหมาะสม 15 ล้านไร่ ภายในปี 2570” ซึ่งในส่วนของประเด็นการพัฒนาที่ 2 บริหารจัดการทรัพยากรดินและที่ดินด้วยชุดข้อมูลที่มีมูลค่าสูง (High Value Dataset) ซึ่งมีเป้าหมาย คือ การนำชุดข้อมูลที่มีมูลค่าสูง ไปใช้ในการบริหารจัดการทางการเกษตร ในส่วนของตัวชี้วัด บริหารจัดการทรัพยากรดินและที่ดินบนพื้นฐานของชุดข้อมูลที่มีมูลค่าสูง ร้อยละ 100 กลยุทธ์ที่ 2 ยกระดับแผนการใช้ที่ดินไปสู่การปฏิบัติ ได้กำหนดให้ ร้อยละของแผนการใช้ที่ดินระดับตำบลที่จัดทำแล้วเสร็จทั่วประเทศ ภายใน ปี 2570 (ไม่น้อยกว่า ร้อยละ 80) เป็นตัวชี้วัดหนึ่งของกลยุทธ์ดังกล่าว

การวางแผนการใช้ที่ดินระดับตำบลเป็นการวางกรอบและนโยบายการพัฒนาพื้นที่ให้เกิดการใช้ที่ดินอย่างสมดุลและยั่งยืนซึ่งจะมีความละเอียดและเฉพาะเจาะจงมากกว่าแผนการใช้ที่ดินระดับประเทศ ที่ใช้เป็นกรอบนโยบายการพัฒนาพื้นที่ระดับประเทศ เป็นการกำหนดแนวทางใช้ที่ดินให้ตรงกับศักยภาพโดยเฉพาะทางการเกษตร และนำไปสู่การกำหนดแผนงาน โครงการ กิจกรรม ที่มีความสอดคล้องกับสภาพพื้นที่ ทั้งนี้การใช้ขอบเขตการปกครองในระดับตำบลจะนำไปสู่การพัฒนาเชิงพื้นที่ที่มีเป้าหมายและทิศทางสอดคล้องตามบริบทของแต่ละตำบล และมีผู้รับผิดชอบโดยตรง คือ องค์กรปกครองส่วนท้องถิ่น ซึ่งแผนการใช้ที่ดินในระดับที่ใหญ่กว่านี้อาจไม่สามารถนำมาใช้ปฏิบัติงานในระดับพื้นที่ได้อย่างเป็นรูปธรรมเนื่องจากเป็นแผนงานสำหรับนำไปใช้ปฏิบัติงานเชิงนโยบายและยุทธศาสตร์ในภาพรวม

ทั้งนี้แผนการใช้ที่ดินเป็นผลที่ได้จากการวิเคราะห์ข้อมูลทางด้านกายภาพ เศรษฐกิจ และสังคม โดยได้นำฐานข้อมูลที่ได้จากการรวบรวมข้อมูลทุติยภูมิ และข้อมูลปฐมภูมิจากการสำรวจภาคสนาม การศึกษาด้านกายภาพ ได้จาก การวิเคราะห์สถานภาพของทรัพยากรธรรมชาติ อาทิ ทรัพยากรดิน ทรัพยากรน้ำ และทรัพยากรป่าไม้ร่วมกับการพิจารณาลักษณะการใช้ประโยชน์ที่ดิน ข้อกฎหมายที่เกี่ยวข้องกับพื้นที่ในเขตป่าไม้ตามกฎหมาย เช่น เขตรักษาพันธุ์สัตว์ป่า เขตอุทยานแห่งชาติ เขตป่าสงวนแห่งชาติ และนโยบายของรัฐที่เกี่ยวข้องกับพื้นที่ที่มีมติคณะรัฐมนตรีเกี่ยวกับการใช้ที่ดิน มติคณะรัฐมนตรีเรื่องการจำแนกการใช้ประโยชน์ที่ดินในพื้นที่ป่าไม้ในเขตป่าสงวนแห่งชาติ เป็นต้น ประกอบกับการพิจารณาจากทิศทางตามกรอบนโยบายที่เกี่ยวข้องกับการกำหนดเขตการใช้ที่ดินภายในพื้นที่ตำบล เช่น ยุทธศาสตร์ของจังหวัด ร่วมกับความต้องการของท้องถิ่น สามารถกำหนดแนวทางการใช้ที่ดินตามศักยภาพของทรัพยากร เพื่อการรักษาคุณภาพของลักษณะทางนิเวศวิทยาและการอนุรักษ์ทรัพยากรธรรมชาติ โดยคำนึงถึงสภาพทางเศรษฐกิจและสังคมของชุมชนในพื้นที่ ซึ่งข้อมูลนี้ส่วนหนึ่ง



ได้มาจากการวิเคราะห์ชุมชนแบบมีส่วนร่วม (PRA) ทำการสังเคราะห์ข้อมูลทุกด้านเพื่อเพื่อให้ได้เขตการใช้ที่ดินที่เหมาะสมกับศักยภาพของพื้นที่ต่อไป

6.2 แผนการใช้ที่ดิน

จากการวิเคราะห์ข้อมูลกายภาพ เศรษฐกิจ และสังคม พบว่าแผนการใช้ที่ดินตำบลหน้าไม้ อำเภอลาดหลุมแก้ว จังหวัดปทุมธานี สามารถกำหนดออกเป็น 4 เขตหลัก ได้แก่ เขตเกษตรกรรม เขตชุมชนและสิ่งปลูกสร้าง เขตแหล่งน้ำ เขตพื้นที่อื่น ๆ มีรายละเอียดดังนี้ (ตารางที่ 6-1 และรูปที่ 6-1)

6.2.1 เขตเกษตรกรรม เป็นพื้นที่เกษตรกรรมซึ่งในที่นี้ คือ พื้นที่ที่อยู่นอกเขตที่มีการประกาศเป็นเขตป่าไม้ตามกฎหมาย ซึ่งรัฐได้กำหนดเป็นพื้นที่ทำกิน มีการออกเอกสารสิทธิ์ซึ่งรวมถึงพื้นที่ในเขตปฏิรูปที่ดินเพื่อเกษตรกรรมด้วย เขตนี้รวมถึงการทำกิจกรรมภาคการเกษตรอื่นที่นอกเหนือจากการปลูกพืชด้วย ประกอบด้วย 3 เขตรอง ได้แก่ เขตเกษตรกรรมขั้นดี เขตเกษตรกรรมที่มีศักยภาพการผลิตสูง เขตประมง มีเนื้อที่ 14,425.52 ไร่ หรือคิดเป็นร้อยละ 62.27 ของเนื้อที่ตำบล มีรายละเอียดดังนี้

1) เขตเกษตรกรรมขั้นดี พื้นที่เขตนี้มีศักยภาพในการผลิต เนื่องจากมีระบบชลประทาน สามารถส่งน้ำช่วยในการปลูกพืชเพื่อทำการเกษตรนอกฤดูฝน โดยเฉพาะข้าวนาปรังและพืชอายุสั้นได้เป็นอย่างดี และนอกจากนี้พบว่าดินในพื้นที่เขตนี้มีสมบัติที่เหมาะสมต่อการเพาะปลูกพืชแยกตามชนิดพืช ส่งผลให้มีศักยภาพของที่ดินที่เหมาะสมต่อการเพาะปลูกในระดับสูงถึงปานกลาง มีรายละเอียดดังนี้

(1) เขตทำนา (สัญลักษณ์ 2110) มีเนื้อที่ 3,973.94 ไร่ หรือ คิดเป็นร้อยละ 16.88 ของเนื้อที่ตำบล เป็นพื้นที่ที่มีศักยภาพต่อการทำนาในระดับเหมาะสมสูงถึงปานกลาง และปัจจุบันเกษตรกรมีการปลูกข้าวโดยส่วนใหญ่เป็นลักษณะ นาปีตามด้วยนาปรัง

2) เขตเกษตรกรรมที่มีศักยภาพการผลิตสูง พื้นที่เขตนี้มีศักยภาพในการผลิตมากที่สุดที่ตำบล ซึ่งแบ่งออกเป็น 1 ประเภท ได้แก่ เขตเกษตรกรรมที่มีศักยภาพการผลิตสูง (ประเภทที่ 1) มีรายละเอียดดังนี้

(1) เขตเกษตรกรรมที่มีศักยภาพการผลิตสูง (ประเภทที่ 1) เป็นเขตที่มีการบริหารจัดการด้านทรัพยากรน้ำโดยเฉพาะระบบชลประทาน มีศักยภาพในการผลิตอยู่ในระดับเหมาะสมเล็กน้อยถึงไม่เหมาะสม ดินข้อจำกัดจากลักษณะดิน ซึ่งมีสมบัติดินที่ไม่เหมาะสมบางประการ มีรายละเอียดดังนี้

- **เขตทำนา (สัญลักษณ์ 2211)** มีเนื้อที่ 8,114.98 ไร่ หรือ คิดเป็นร้อยละ 35.46 ของเนื้อที่ตำบล เป็นพื้นที่ที่มีศักยภาพต่อการทำนาในระดับเหมาะสมเล็กน้อยถึงไม่เหมาะสม และปัจจุบันเกษตรกรมีการปลูกข้าวโดยส่วนใหญ่เป็นลักษณะ นาปีตามด้วยนาปรัง

- **เขตปลูกไม้ผล (สัญลักษณ์ 2212)** มีเนื้อที่ 524.79 ไร่ หรือ คิดเป็นร้อยละ 2.23 ของเนื้อที่ตำบล ปัจจุบันเกษตรกรปลูกไม้ผล โดยไม้ผลที่ปลูกได้แก่ มะม่วง มะพร้าว กล้าย



- **เขตปลูกไม้ยืนต้น (สัญลักษณ์ 2213)** มีเนื้อที่ 18.97 ไร่ หรือ คิดเป็นร้อยละ 0.08 ของเนื้อที่ตำบล ปัจจุบันเกษตรกรปลูกไม้ยืนต้น โดยไม้ยืนต้นที่ปลูกได้แก่ ปาล์มน้ำมัน ไม้
- **เขตปลูกพืชไร่ (สัญลักษณ์ 2214)** มีเนื้อที่ 20.41 ไร่ หรือ คิดเป็นร้อยละ 0.09 ของเนื้อที่ตำบล ปัจจุบันเกษตรกรปลูกพืชไร่ โดยพืชที่ปลูกได้แก่ ข้าวโพด
- **เขตปลูกพืชทางเลือก (สัญลักษณ์ 2215)** มีเนื้อที่ 1,054.39 ไร่ หรือ คิดเป็นร้อยละ 4.48 ของเนื้อที่ตำบล ปัจจุบันเกษตรกรปลูกพืชผัก ไม้ดอก หรือเกษตรผสมผสาน โดยพืชที่ปลูกได้แก่ กระเทียม

3) **เขตประมง (สัญลักษณ์ 2400)** มีเนื้อที่ 718.04 ไร่ หรือคิดเป็นร้อยละ 3.05 ของเนื้อที่ตำบล เป็นเขตที่ทำกิจกรรมด้านการประมงได้แก่ การเลี้ยงสัตว์น้ำประเภทต่าง ๆ

6.2.2 **เขตชุมชนและสิ่งปลูกสร้าง** มีเนื้อที่ 5,503.98 ไร่ หรือคิดเป็นร้อยละ 23.37 ของเนื้อที่ตำบลประกอบด้วย 3 เขตรอง ได้แก่ เขตชุมชน/สถานที่ราชการ เขตอุตสาหกรรม/แหล่งรับซื้อผลผลิต และเขตการใช้พื้นที่เฉพาะ มีรายละเอียดดังนี้

(1) **เขตชุมชน/สถานที่ราชการ (สัญลักษณ์ 3100)** มีเนื้อที่ 3,556.48 ไร่ หรือ คิดเป็นร้อยละ 15.10 ของเนื้อที่ตำบล ปัจจุบันมีการใช้ที่ดินชุมชนและที่อยู่อาศัย มีทั้งประเภทชุมชนเมือง ชุมชนชนบท และที่ตั้งของสถาบันและสถานที่ราชการต่างๆ

(2) **เขตอุตสาหกรรม/แหล่งรับซื้อผลผลิต (สัญลักษณ์ 3200)** มีเนื้อที่ 1,877.08 ไร่ หรือ คิดเป็นร้อยละ 7.97 ของเนื้อที่ตำบล ปัจจุบันมีการใช้ที่ดินประเภทโรงงานอุตสาหกรรม แหล่งรับซื้อผลผลิตทางการเกษตรประเภทต่าง ๆ

(3) **เขตการใช้พื้นที่เฉพาะ (สัญลักษณ์ 3300)** มีเนื้อที่ 70.42 ไร่ หรือ คิดเป็นร้อยละ 0.30 ของเนื้อที่ตำบล ปัจจุบันมีการใช้ที่ดินที่นอกเหนือจาก 2 เขตดังกล่าวข้างต้น เช่น สถานที่พักผ่อน ท้องเที่ยว สวนสาธารณะ รีสอร์ท ระบบขนส่งมวลชน โบราณสถาน เป็นต้น

6.2.3 **เขตแหล่งน้ำ** มีเนื้อที่ 1,174.05 ไร่ หรือคิดเป็นร้อยละ 4.99 ของเนื้อที่ตำบล ประกอบด้วย 2 เขตรอง ได้แก่ เขตแหล่งน้ำตามธรรมชาติ และเขตแหล่งน้ำที่สร้างขึ้น มีรายละเอียดดังนี้

(1) **เขตแหล่งน้ำตามธรรมชาติ (สัญลักษณ์ 4100)** มีเนื้อที่ 958.05 ไร่ หรือ คิดเป็นร้อยละ 4.07 ของเนื้อที่ตำบล ปัจจุบันมีสภาพการใช้ที่ดินเป็นลักษณะของแหล่งน้ำตามธรรมชาติ เช่น ห้วย หนอง คลอง แม่น้ำ เป็นต้น

(2) **เขตแหล่งน้ำที่สร้างขึ้น (สัญลักษณ์ 4200)** มีเนื้อที่ 216.00 ไร่ หรือ คิดเป็นร้อยละ 0.92 ของเนื้อที่ตำบล ปัจจุบันมีสภาพการใช้ที่ดินเป็นแหล่งน้ำที่สร้างขึ้น เช่น คลองชลประทาน อ่างเก็บน้ำ เป็นต้น

6.2.4 **เขตพื้นที่อื่น ๆ (สัญลักษณ์ 5000)** มีเนื้อที่ 2,443.86 ไร่ หรือคิดเป็นร้อยละ 10.38 ของเนื้อที่ตำบล เป็นเขตที่มีลักษณะการใช้ที่ดินที่มีความเฉพาะ เช่น ไม้พุ่ม



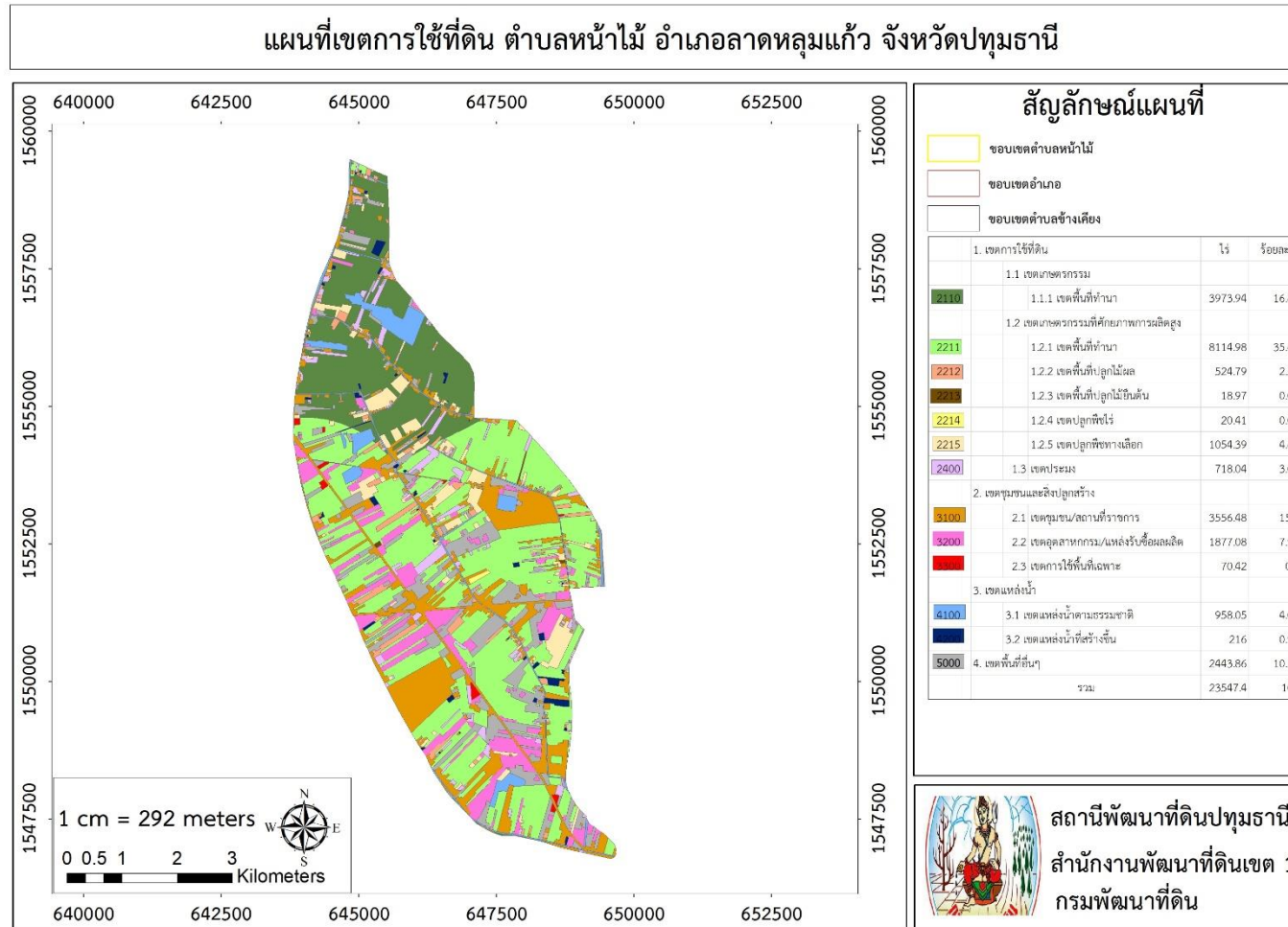
ทั้งนี้ในเขตเกษตรกรรมที่มีศักยภาพการผลิตสูง(ประเภทที่ 1) หากมีการปรับปรุงบำรุงดิน หรือปรับโครงสร้างของพื้นที่ให้เหมาะสม เช่น ยกร่อง จัดทำระบบอนุรักษ์ดินและน้ำประเภทต่าง ๆ สามารถยกระดับเป็นเขตเกษตรกรรมขั้นดีได้ เนื่องจากมีการบริหารจัดการด้านทรัพยากรน้ำไว้แล้ว โดยเฉพาะระบบชลประทาน



แผนการใช้ที่ดินตำบลหน้าไม้ อำเภอลาดหลุมแก้ว จังหวัดปทุมธานี

ตารางที่ 6-1 เขตการใช้ที่ดิน ตำบลหน้าไม้ อำเภอลาดหลุมแก้ว จังหวัดปทุมธานี

| สัญลักษณ์ | เขตการใช้ที่ดิน | เนื้อที่ | |
|--|----------------------------------|------------------|------------|
| | | ไร่ | ร้อยละ |
| เขตเกษตรกรรมขั้นดี*มีชลประทานและดินดี* | | | |
| 2210 | เขตทำนา ชั้นดี | 3,973.94 | 16.88 |
| เขตเกษตรกรรมที่มีศักยภาพการผลิตสูง (ประเภทที่1) | | | |
| 2211 | เขตทำนา ศักยภาพสูง | 8,114.98 | 35.46 |
| 2212 | เขตปลูกไม้ผล | 524.79 | 2.23 |
| 2213 | เขตปลูกไม้ยืนต้น | 18.97 | 0.08 |
| 2214 | เขตปลูกพืชไร่ | 20.41 | 0.09 |
| 2215 | เขตปลูกพืชทางเลือก | 1,054.39 | 4.48 |
| เขตประมง | | | |
| 2400 | เขตประมง | 718.04 | 3.05 |
| เขตชุมชนและสิ่งปลูกสร้าง | | | |
| 3100 | เขตชุมชน/สถานที่ราชการ | 3,556.48 | 15.10 |
| 3200 | เขตอุตสาหกรรม/แหล่งรับซื้อผลผลิต | 1,877.08 | 7.97 |
| 3300 | เขตการใช้พื้นที่เฉพาะ | 70.42 | 0.30 |
| เขตแหล่งน้ำ | | | |
| 4100 | เขตแหล่งน้ำตามธรรมชาติ | 958.05 | 4.07 |
| 4200 | เขตแหล่งน้ำที่สร้างขึ้น | 216.00 | 0.92 |
| เขตพื้นที่อื่นๆ | | | |
| 5000 | เขตพื้นที่อื่นๆ | 2,443.86 | 10.38 |
| รวม | | 23,547.40 | 100 |



รูปที่ 6-1 เขตการใช้ที่ดิน ตำบลหน้าไม้ อำเภอลาดหลุมแก้ว จังหวัดปทุมธานี



บทที่ 7

การขับเคลื่อนแผนการใช้ที่ดิน

7.1 ขั้นตอนการดำเนินงาน

ภายหลังการจัดทำแผนการใช้ที่ดินตำบลหน้าไม้ อำเภอลาดหลุมแก้ว จังหวัดปทุมธานีแล้วจะต้องดำเนินการดังต่อไปนี้

7.1.1 จัดทำเป้าหมายการดำเนินงานและงบประมาณและกิจกรรมต่าง ๆ ที่จะดำเนินการในปีงบประมาณ 2567 ถึง 2571

7.1.2 นำแผนการใช้ที่ดินไปเสนอต่อองค์กรบริหารส่วนตำบลหน้าไม้ เพื่อมีมติให้ความร่วมมือกับกรมพัฒนาที่ดินดำเนินการกิจกรรมต่างๆ ที่กำหนดไว้ในแผน และได้รับการ เชื่อมโยงสู่แผนพัฒนาตำบล

7.1.3 สถานีพัฒนาที่ดินปทุมธานี เสนอเป้าหมายและงบประมาณให้รายงานมายังกรมพัฒนาที่ดิน

7.1.4 กรมพัฒนาที่ดินพิจารณาสนับสนุนงบประมาณกิจกรรมและโครงการตามเป้าหมายที่กำหนดในแผนการใช้ที่ดิน

7.1.5 สถานีพัฒนาที่ดินปทุมธานี นำเสนอต่อที่ประชุมจังหวัด/อำเภอ เพื่อสร้างการรับรู้และประชาสัมพันธ์ให้หน่วยงานอื่น นำโครงการภายใต้หน่วยงานมาพัฒนาพื้นที่ตามแผนการใช้ที่ดินกำหนด

7.2 กิจกรรมที่จะดำเนินการของกรมพัฒนาที่ดิน

งบประมาณที่กำหนดไว้เป็นการประมาณเบื้องต้น อาจมีการเปลี่ยนแปลงตามที่ได้รับ การจัดสรร ให้ดำเนินการ (ตารางที่ 7-1)

7.2.1 เขตเกษตรกรรม

1) **เขตเกษตรกรรมขั้นดี** มีเขตทำนา เพียง เขตเดียว เกษตรกรพบปัญหาต้นทุนการผลิตสูง ดินเปรี้ยว ดินกรดและดินขาดความอุดมสมบูรณ์ เกษตรกร ชุมชน ตำบลหน้าไม้ มีความต้องการฟื้นฟูความอุดมสมบูรณ์ของดิน มีแผนงาน/โครงการ ในการปรับปรุงบำรุงดินและอนุรักษ์ดินและน้ำ ดังนี้

- (1) การส่งเสริมการผลิตและการใช้สารอินทรีย์
- (2) การพัฒนากลุ่มเกษตรกรใช้สารอินทรีย์ลดการใช้สารเคมีทางการเกษตร
- (3) สนับสนุนเมล็ดพันธุ์พืชปุ๋ยสด
- (4) ส่งเสริมการปรับปรุงบำรุงดินด้วยพืชปุ๋ยสด
- (5) รณรงค์โลกบดตอซังเพื่อเพิ่มอินทรีย์วัตถุและแร่ธาตุในดิน
- (6) การจัดหาปูนมาร์ลและโดโลไมท์ เพื่อแก้ไขปัญหาดินเปรี้ยวและดินกรด
- (7) ส่งเสริมการเพิ่มผลผลิตพืชในพื้นที่ดินเปรี้ยวและดินกรด



(8) โครงการงานจัดระบบอนุรักษ์ดินและน้ำ

2) **เขตเกษตรกรรมที่มีศักยภาพการผลิตสูง (ประเภทที่ 1)** ซึ่งประกอบด้วย 5 เขตหลัก ได้แก่ เขตพื้นที่ทำนา เขตปลูกไม้ผล เขตปลูกไม้ยืนต้น เขตปลูกพืชไร่ และเขตปลูกพืชทางเลือก พบปัญหาต้นทุนการผลิตสูง ดินเปรี้ยว ดินกรด และตำบลหน้าไม้มีความต้องการฟื้นฟูความอุดมสมบูรณ์ของดิน มีแผนงาน/โครงการ ในการปรับปรุงบำรุงดินและอนุรักษ์ดินและน้ำ ดังนี้

- (1) การส่งเสริมการผลิตและการใช้สารอินทรีย์
- (2) การพัฒนากลุ่มเกษตรกรใช้สารอินทรีย์ลดการใช้สารเคมีทางการเกษตร
- (3) สนับสนุนเมล็ดพันธุ์พืชปุ๋ยสด
- (4) ส่งเสริมการปรับปรุงบำรุงดินด้วยพืชปุ๋ยสด
- (5) รณรงค์ไถกลบตอซังเพื่อเพิ่มอินทรีย์วัตถุและแร่ธาตุในดิน
- (6) การจัดหาปุ๋ยมาร์ล เพื่อแก้ไขปัญหาดินเปรี้ยว
- (7) ส่งเสริมการเพิ่มผลผลิตพืชในพื้นที่ดินเปรี้ยว
- (8) การจัดหาวัสดุปูนเพื่อการเกษตร (ปูนโดโลไมท์)
- (9) ส่งเสริมการปรับปรุงพื้นที่ดินกรด
- (10) การผลิตปุ๋ยหมัก
- (11) โครงการงานจัดระบบอนุรักษ์ดินและน้ำ

7.3 กิจกรรมที่จะดำเนินงานของหน่วยงานอื่น (ตารางที่ 7-2)

7.3.1 **เขตเกษตรกรรม** ได้แก่ เขตพื้นที่เกษตรกรรมชั้นดีเขตพื้นที่เกษตรกรรมที่มีศักยภาพการผลิตสูง (ประเภทที่ 1) และเขตประมง

1) **เขตเกษตรกรรมชั้นดี**

- (1) ใช้ตลาดนำการผลิตในการเลือกชนิดพืชหลังนาและหาตลาดรองรับ (สำนักงานพาณิชย์จังหวัดปทุมธานี/สำนักงานสหกรณ์จังหวัดปทุมธานี)
- (2) จัดอบรมถ่ายทอดความรู้เรื่องการใช้พันธุ์ข้าว (กรมการข้าว)
- (3) จัดอบรมถ่ายทอดความรู้เรื่องการป้องกันกำจัดศัตรูข้าวและการจัดการโรค/แมลง (กรมการข้าว)
- (4) ถ่ายทอดองค์ความรู้เรื่องการผลิตเมล็ดพันธุ์ข้าว (กรมการข้าว)
- (5) ส่งเสริมการรวมกลุ่ม การจัดตั้งโครงการแปลงใหญ่ การทำเกษตรแบบอินทรีย์ รวมถึงการแปรรูปสินค้าการเกษตรเพื่อเพิ่มมูลค่าสินค้า (สำนักงานเกษตรอำเภอ, กรมการข้าว)

2) **เขตพื้นที่เกษตรกรรมที่มีศักยภาพการผลิตสูง (ประเภทที่ 1)** ประกอบด้วย เขตพื้นที่ทำนา เขตปลูกไม้ผล เขตปลูกไม้ยืนต้น และเขตปลูกพืชทางเลือก



(1) ใช้ตลาดนำการผลิตในการเลือกชนิดพืชและหาตลาดรองรับ ทั้งในเขตที่เหมาะสม และในเขตที่ไม่เหมาะสมและต้องการปรับเปลี่ยนชนิดพืช (สำนักงานพาณิชย์จังหวัด/สำนักงานสหกรณ์จังหวัด)

(2) การอบรมให้ความรู้เรื่องของโรคระบาดในพืช (สำนักงานเกษตรอำเภอ)

(3) การอบรมให้ความรู้การเข้าสู่กระบวนการรับรองมาตรฐานสินค้าเกษตรปลอดภัย (GAP) (กรมวิชาการเกษตร)

(4) จัดอบรมถ่ายทอดความรู้การทำเกษตรผสมผสานตามแนวทางเศรษฐกิจพอเพียง (กรมส่งเสริมการเกษตร)

(5) จัดทำโครงการลดต้นทุนการผลิต เช่น ส่งเสริมการใช้ปุ๋ยตามค่าวิเคราะห์ดิน ส่งเสริมการใช้สารชีวภัณฑ์ ส่งเสริมบริหารจัดการวัชพืช ส่งเสริมลดการเผา ส่งเสริมการรวมกลุ่ม (กรมส่งเสริมการเกษตร, องค์การบริหารส่วนท้องถิ่น, ศูนย์วิจัยข้าว, สำนักงานชลประทานจังหวัด, กลุ่มเกษตรกรแปลงใหญ่)

3) เขตประมง

(1) ส่งเสริม/สนับสนุนการเลี้ยงปลาตะเพียน และปลาดุก เป็นต้น (สำนักงานประมงจังหวัดปทุมธานี)

(2) ส่งเสริม/สนับสนุนการเลี้ยงไก่ไข่ เป็ด เป็นต้น (สำนักงานปศุสัตว์จังหวัดปทุมธานี)

(3) การแปรรูปสินค้า เพื่อเพิ่มมูลค่าสินค้า รวมถึงการหาตลาดรองรับสินค้า หรือสถานที่ขายสินค้าให้กับเกษตรกร (สำนักงานประมงจังหวัดปทุมธานี)

7.3.2 พื้นที่แหล่งน้ำ

1) ซ่อมแซมโครงการชลประทาน (ชลประทานจังหวัด)

2) โครงการบำรุงรักษาโครงการชลประทาน (ชลประทานจังหวัด)

3) โครงการบริหารการส่งน้ำและบำรุงรักษาโครงการชลประทาน (ชลประทานจังหวัด)

4) โครงการกำจัดวัชพืช (ชลประทานจังหวัด)

5) โครงการขุดลอกคลองชลประทาน (ชลประทานจังหวัด)

7.4 ความต้องการของชุมชนและองค์กรปกครองส่วนท้องถิ่น

จากการดำเนินการจัดทำกระบวนการมีส่วนร่วมของประชาชน (PRA) ที่องค์การบริหารส่วนตำบลหน้าไม้ เมื่อวันที่ 12 กรกฎาคม 2566 ได้มีความต้องการของประชาชนที่ต้องการให้ดำเนินการเกี่ยวกับความต้องการให้ภาครัฐกำกับดูแลราคาปัจจัยการผลิตและราคาผลผลิตทางการเกษตร การช่วยฟื้นฟูความอุดมสมบูรณ์ของดิน และแก้ปัญหาดินเสื่อมโทรมเพื่อตอบสนองต่อความต้องการของชุมชน และการแก้ไขปัญหาเชิงพื้นที่ของตำบลหน้าไม้ อำเภอลาดหลุมแก้ว จังหวัดปทุมธานี กรมพัฒนาที่ดินได้วิเคราะห์เบื้องต้น ดังต่อไปนี้

ปัญหาของตำบลหน้าไม้ ในภาพรวมสรุปได้ว่า มีปัญหาสำคัญ 8 ประการคือ



- 1) ดินขาดความอุดมสมบูรณ์
- 2) การชะล้างพังทลายของดิน
- 3) เข้าไม่ถึงความรู้นวัตกรรมด้านการเกษตร
- 4) ต้นทุนการผลิตสูง
- 5) ไม่มีตลาดศูนย์กลางของชุมชน
- 6) ขาดการรวมกลุ่มที่เข้มแข็ง
- 7) เกษตรกรสู้งวย
- 8) เข้าถึงแหล่งเงินทุนยาก มีการกู้เงินนอกระบบ

การจัดการพื้นที่ควรพัฒนาด้านดินและระบบการบริหารจัดการน้ำ ได้แก่การปรับปรุงบำรุงดินให้มีความเหมาะสมสำหรับการปลูกพืช การพัฒนาการส่งน้ำการบริหารจัดการน้ำเพื่อการเกษตรอย่างมีประสิทธิภาพ เช่น การปรับปรุงแก้ไขดินเปรี้ยวและดินกรด การจัดหาเมล็ดพันธุ์ข้าวที่มีคุณภาพ การขุดลอกคลอง การกำจัดวัชพืชที่กีดขวางทางน้ำ เพื่อให้การใช้ประโยชน์ที่ดินได้อย่างต่อเนื่องและเกิดประโยชน์ทั้งตัวเกษตรกร ชุมชน ในด้านเศรษฐกิจสังคมและสิ่งแวดล้อม (รูปที่7-1)

ความต้องการของชุมชน เกษตรกร และตำบลหน้าไม้ มีความต้องการ 5 ประการ คือ

- 1) แก้ปัญหาดินเสื่อมโทรมและฟื้นฟูความอุดมสมบูรณ์ของดิน
- 2) จัดตั้งศูนย์จัดการดินและปุ๋ยชุมชน
- 3) งานจัดระบบอนุรักษ์ดินและน้ำ
- 4) ปลูกฝังเยาวชนรุ่นใหม่ให้รักและภาคภูมิใจในอาชีพเกษตรกร
- 5) ต้องการเมล็ดพันธุ์ข้าวคุณภาพดี


ตารางที่ 7-1 กิจกรรมของกรมพัฒนาที่ดินในเขตเกษตรกรรมที่จะดำเนินการในปีงบประมาณ 2567-2571

| เขตการใช้ที่ดิน (เกษตรกรรม) | แผนงาน/โครงการ | งบประมาณ (บาท) |
|--|--|--|
| 1.เขตเกษตรกรรมขั้นดี | | |
| 1.1 เขตพื้นที่ทำนา เนื้อที่ 3,973.94 ไร่ | 1. ส่งเสริมการผลิตและการใช้สารอินทรีย์ 2. สนับสนุนเมล็ดพันธุ์พืชปุ๋ยสด 3. ส่งเสริมการปรับปรุงบำรุงดินด้วยพืช ปุ๋ยสด 4. รณรงค์เฝ้าติดตามเพื่อเพิ่ม อินทรีย์วัตถุและแร่ธาตุในดิน 5. การพัฒนากลุ่มเกษตรกรใช้สารอินทรีย์ลดการใช้สารเคมีทางการเกษตร 6. การจัดหาวัสดุปุ๋ยเพื่อการเกษตร (โดโลไมท์) 7. การส่งเสริมการเพิ่มผลผลิตพืชในพื้นที่ ดินกรด 8. งานจัดระบบอนุรักษ์ดินและน้ำในพื้นที่ลุ่ม - ดอน 9. การพัฒนาแหล่งน้ำขนาดเล็กเพื่อการอนุรักษ์ดินและน้ำ 10. การก่อสร้างระบบส่งน้ำ (งานขุดลอกและงานวางระบบส่งน้ำ) 11. การปลูกหญ้าแฝกเพื่อการอนุรักษ์ดินและน้ำ 12. การจัดทำระบบอนุรักษ์ดินและน้ำพร้อมปลูกไม้ยืนต้นโตเร็ว | 25,000 33,000 26,000 136,000 70,000 850,000 15,000 2,000,000 1,500,000 1,500,000 300,000 90,000 |
| 2.เขตเกษตรกรรมการผลิตสูง (ประเภท 1) | | |
| 2.1เขตทำนา เนื้อที่ 8,114.98 ไร่ | 1. ส่งเสริมการผลิตและการใช้สารอินทรีย์ | 25,000 |
| 2.2 เขตปลูกไม้ผล เนื้อที่ 524.79 ไร่ | 2. สนับสนุนเมล็ดพันธุ์พืชปุ๋ยสด | 82,500 |
| 2.3 เขตปลูกไม้ยืนต้น เนื้อที่ 18.97 ไร่ | 3. ส่งเสริมการปรับปรุงบำรุงดินด้วยพืช ปุ๋ยสด | 32,000 |
| 2.4 เขตปลูกพืชไร่ เนื้อที่ 20.41ไร่ | 5. การพัฒนากลุ่มเกษตรกรใช้สารอินทรีย์ลดการใช้สารเคมีทางการเกษตร | 70,000 |
| 2.5 เขตปลูกพืชทางเลือก เนื้อที่ 1,054.39 ไร่ | 6. การจัดหาวัสดุปุ๋ยเพื่อการเกษตร (โดโลไมท์) 7. การส่งเสริมการเพิ่มผลผลิตพืชในพื้นที่ ดินกรด | 850,000 15,000 |
| | 8. งานจัดระบบอนุรักษ์ดินและน้ำในพื้นที่ลุ่ม - ดอน 9. การพัฒนาแหล่งน้ำขนาดเล็กเพื่อการอนุรักษ์ดินและน้ำ | 2,000,000 1,500,000 |
| | 10. การก่อสร้างระบบส่งน้ำ (งานขุดลอกและงานวางระบบส่งน้ำ) 11. การปลูกหญ้าแฝกเพื่อการอนุรักษ์ดินและน้ำ | 1,500,000 300,000 |
| | 12. การจัดทำระบบอนุรักษ์ดินและน้ำพร้อมปลูกไม้ยืนต้นโตเร็ว | 90,000 |
| 3. เขตเพาะเลี้ยงสัตว์น้ำ เนื้อที่ 718.04ไร่ | | |
| | - สารเร่ง พด.6 จุลินทรีย์ผลิตสารบำบัดน้ำเสีย | 5,000 |
| | - การปลูกหญ้าแฝกเพื่อการอนุรักษ์ดินและน้ำ | 20,000 |



ตารางที่ 7-2 สรุปกิจกรรมที่ขอรับการสนับสนุนจากส่วนราชการอื่นในเขตการใช้ที่ดิน

| เขตการใช้ที่ดิน | กิจกรรมที่ขอการสนับสนุนจากส่วนราชการอื่น |
|---|---|
| 1. เขตเกษตรกรรม เนื้อที่ 14,425.52 ไร่ | |
| 1.1 เขตเกษตรกรรมชั้นดีเนื้อที่ 3,973.94 ไร่ ประกอบด้วยเขตพื้นที่ทำนา | <ol style="list-style-type: none"> 1. โครงการส่งเสริมการผลิตข้าวหอมปทุมคุณภาพดีและได้มาตรฐานเมล็ดพันธุ์(ศูนย์วิจัยข้าวคลองหลวง) 2. โครงการส่งเสริมการผลิตข้าวอินทรีย์(กรมการข้าว) 3. โครงการส่งเสริมและพัฒนาสินค้าเกษตรชีวภาพ (กรมส่งเสริมการเกษตร) 4. โครงการส่งเสริมการใช้สารชีวภัณฑ์แมลงศัตรูพืชธรรมชาติทดแทนสารเคมีทางการเกษตร (กรมส่งเสริมการเกษตร) 5. โครงการเพิ่มประสิทธิภาพการผลิตสินค้าเกษตร (กรมส่งเสริมการเกษตร) 6. โครงการส่งเสริมและพัฒนาสินค้าเกษตรอัตลักษณ์พื้นถิ่น (กรมส่งเสริมการเกษตร) 7. โครงการเพิ่มประสิทธิภาพการผลิตข้าวปทุมธานี 1 โดยใช้เทคโนโลยีเกษตรอัจฉริยะ (กรมการข้าว) 8. โครงการส่งเสริมและเพิ่มประสิทธิภาพการผลิตและแปรรูปจังหวัดปทุมธานี(อุตสาหกรรมจังหวัด) 9. โครงการส่งเสริมและเพิ่มศักยภาพการผลิตและแปรรูปจังหวัดปทุมธานี(กรมส่งเสริมการเกษตร) 10. โครงการส่งเสริมการใช้เครื่องจักรกลทางการเกษตร (กรมส่งเสริมการเกษตร) 11. โครงการพัฒนาศูนย์บริการและการบริหารงานการปลูกข้าวความแม่นยำสูงของนาแปลงใหญ่ (กรมส่งเสริมการเกษตร) 12. โครงการ 1 อำเภอ 1 แปลงเกษตรอัจฉริยะ (กรมการข้าว) 13. โครงการเสริมสร้างการจัดทำบัญชีครัวเรือนเพื่อการจัดการเศรษฐกิจระดับครัวเรือน (สำนักงานตรวจบัญชีสหกรณ์จังหวัด) 14. โครงการส่งเสริมระบบการเกษตรแบบแปลงใหญ่ (กรมส่งเสริมการเกษตร) |



ตารางที่ 7-2 สรุปกิจกรรมที่ขอรับการสนับสนุนจากส่วนราชการอื่นในเขตการใช้ที่ดิน (ต่อ)

| เขตการใช้ที่ดิน | กิจกรรมที่ขอการสนับสนุนจากส่วนราชการอื่น |
|---|---|
| <p>1.2 เขตเกษตรกรรม ที่มีศักยภาพการผลิตสูง (ประเภท 1) เนื้อที่ 13,707.48 ไร่ ประกอบด้วย เขตพื้นที่ ทำนา เขตปลูกไม้ผล เขตปลูกพืชไร่ เขตปลูกไม้ยืนต้น และเขตปลูกพืชทางเลือก</p> | <ol style="list-style-type: none"> 1.โครงการพัฒนารูปแบบเชื้อจุลินทรีย์ย่อยสลายเซลลูโลสในกระบวนการผลิตปุ๋ยหมักผักตบชวาเพื่อส่งเสริมการเกษตรแบบยั่งยืน(มทร.ธัญบุรี) 2. โครงการพัฒนาเกษตรอินทรีย์(วก, สปก) 3. โครงการพัฒนาศักยภาพกระบวนการผลิตสินค้าเกษตร (วก) 4. โครงการยกระดับคุณภาพมาตรฐานสินค้าเกษตร (กสก. ,วก. , 5. โครงการส่งเสริมและพัฒนาสินค้าเกษตรชีวภาพ (กสก) 6. โครงการส่งเสริมการใช้สารชีวภัณฑ์แมลงศัตรูพืชธรรมชาติทดแทนสารเคมีทางการเกษตร (กสก.) 7. โครงการส่งเสริมและเพิ่มประสิทธิภาพการผลิตและแปรรูปจังหวัดปทุมธานี (อต.) 8. โครงการพัฒนาเพิ่มขีดความสามารถการตลาดสินค้าจังหวัดปทุมธานีสู่สากล (พณ.) 8. โครงการเสริมสร้างการจัดทำบัญชีครัวเรือนเพื่อการจัดการเศรษฐกิจระดับครัวเรือน (สำนักงานตรวจบัญชีสหกรณ์จังหวัด) 9. โครงการส่งเสริมการใช้พลังงานทดแทนเพื่อเศรษฐกิจฐานรากจังหวัดปทุมธานี(สำนักงานพลังงานจังหวัด) 10. โครงการเพิ่มศักยภาพการดำเนินธุรกิจรวบรวมและแปรรูปผลผลิตการเกษตรในสหกรณ์และกลุ่มเกษตรกร (กสส.) 11. โครงการพัฒนาประสิทธิภาพโลจิสติกส์เกษตรเพื่อลดการสูญเสีย (กสก.) 12. โครงการส่งเสริมการพัฒนาระบบตลาดภายในสินค้าเกษตร (กข.) 13. โครงการพัฒนาศูนย์บริการและการบริหารงานการปลูกข้าวความแม่นยำสูงของนาแปลงใหญ่ (กข.) 14. โครงการพัฒนาผลิตภัณฑ์และมาตรฐานสินค้าเกษตรแปรรูป (ตส.) 15. โครงการส่งเสริมการหยุดการเผาในพื้นที่การเกษตร (กสก.) 16. โครงการถ่ายทอดเทคโนโลยี เรื่องการเพิ่มประสิทธิภาพการผลิตพืชปลอดภัยโดยการจัดการดินปุ๋ยและใช้ชีวภัณฑ์กำจัดศัตรูพืช(กว.) |



ตารางที่ 7-2 สรุปกิจกรรมที่ขอรับการสนับสนุนจากส่วนราชการอื่นในเขตการใช้ที่ดิน (ต่อ)

| เขตการใช้ที่ดิน | กิจกรรมที่ขอการสนับสนุนจากส่วนราชการอื่น |
|---|--|
| 1.3 เขตประมง เนื้อที่ 718.04 ไร่ | 1. โครงการพัฒนาปุ๋ยหมักชีวภาพจากเศษเหลือใช้ปาลูกเพื่อเพิ่มมูลค่า (มทร.ธัญบุรี) 2. โครงการพัฒนาเทคโนโลยีการเลี้ยงและเพาะพันธุ์ปลาดุกแบบครบวงจรเพื่อยกระดับสินค้าเกษตรมูลค่าสูงสู่มาตรฐานอาหารปลอดภัย (มทร.ธัญบุรี) 3. โครงการยกระดับคุณภาพมาตรฐานสินค้าเกษตร (กรมประมง) 4. โครงการพัฒนาและส่งเสริมการเลี้ยงปลาแบบครบวงจรเพื่อยกระดับสู่มาตรฐานอาหารปลอดภัย (กระบวนการแปรรูป) (ปม.) |
| 2. เขตแหล่งน้ำ เนื้อที่ 1,174.05 ไร่ | |
| 2.1 เขตแหล่งน้ำ มีเนื้อที่ 1,174.05 ไร่ | 1. โครงการศึกษาความเป็นไปได้ในการพัฒนาแหล่งน้ำชลประทาน (กรมชลประทาน) 2. โครงการพัฒนาระบบชลประทานด้วยนวัตกรรม (กรมชลประทาน) 3. โครงการเพิ่มประสิทธิภาพการกักเก็บน้ำ (กรมชลประทาน) 4. โครงการพัฒนาโครงการชลประทานเดิม (กรมชลประทาน) 5. โครงการเพิ่มประสิทธิภาพการส่งและระบายน้ำ (กรมชลประทาน) 6. โครงการจัดรูปที่ดินและจัดระบบน้ำในพื้นที่ชลประทานเดิม (กรมชลประทาน) |



แผนการใช้ที่ดินตำบลหน้าไม้ อำเภอลาดหลุมแก้ว จังหวัดปทุมธานี

ตาราง 7-3 เป้าหมายการดำเนินงานและงบประมาณ ตำบลหน้าไม้ อำเภอลาดหลุมแก้ว จังหวัดปทุมธานี แผน 5 ปี (พ.ศ. 2567-2571)

| เขตการใช้ที่ดิน | งาน/โครงการ/กิจกรรม | หน่วย นับ | เป้าหมาย | | | | | รวม | งบประมาณ | | | | | รวม | หน่วยงาน ที่รับผิดชอบ |
|----------------------|---|--------------|----------|--------|--------|--------|--------|--------|----------|---------|---------|---------|---------|-----------|--------------------------|
| | | | 2567 | 2568 | 2569 | 2570 | 2571 | | 2567 | 2568 | 2569 | 2570 | 2571 | | |
| เขตเกษตรกรรม | | | | | | | | | | | | | | | |
| 1.เขตเกษตรกรรมขั้นดี | 1. ส่งเสริมการผลิตและการใช้สารอินทรีย์ | ราย | 100 | 100 | 100 | 100 | 100 | 500 | 5000 | 5000 | 5000 | 5000 | 5000 | 25,000 | พต. |
| 1.1 เขตพื้นที่ทำนา | 2. สนับสนุนเมล็ดพันธุ์พืชปุ๋ยสด | ตัน | 2 | 2 | 2 | 2 | 2 | 10 | 6,600 | 6,600 | 6,600 | 6,600 | 6,600 | 33,000 | พต. |
| | 3. ส่งเสริมการปรับปรุงบำรุงดินด้วยพืช ปุ๋ยสด | ไร่ | 400 | 400 | 400 | 400 | 400 | 2000 | - | 6,500 | 6,500 | 6,500 | 6,500 | 26,000 | พต. |
| | 4. อนุรักษ์สิ่งแวดล้อมเพื่อเพิ่ม อินทรีย์วัตถุและแร่ธาตุในดิน | ไร่ | 80 | 80 | 80 | 80 | 80 | 400 | 27,200 | 27,200 | 27,200 | 27,200 | 27,200 | 136,000 | พต. |
| | 5. การพัฒนากลุ่มเกษตรกรใช้สารอินทรีย์ลดการใช้สารเคมีทางการเกษตร | กลุ่ม | 4 | 4 | 4 | 4 | 4 | 20 | 14,000 | 14,000 | 14,000 | 14,000 | 14,000 | 70,000 | พต. |
| | การจัดหาวัสดุปุ๋ยเพื่อการเกษตร (โดโลไมท์) | ตัน | 100 | 100 | 100 | 100 | 100 | 500 | 170,000 | 170,000 | 170,000 | 170,000 | 170,000 | 850,000 | พต. |
| | 6. การส่งเสริมการเพิ่มผลผลิตพืชในพื้นที่ดินกรด | ไร่ | 200 | 200 | 200 | 200 | 200 | 1000 | 3,000 | 3,000 | 3,000 | 3,000 | 3,000 | 15,000 | พต. |
| | 7. งานจัดระบบอนุรักษ์ดินและน้ำในพื้นที่ลุ่ม - ดอน | ไร่ | 200 | 200 | 200 | 200 | 200 | 1000 | 400,000 | 400,000 | 400,000 | 400,000 | 400,000 | 2,000,000 | พต. |
| | 2.1 การพัฒนาแหล่งน้ำขนาดเล็กเพื่อการอนุรักษ์ดินและน้ำ | ไร่ | 100 | 100 | 100 | 100 | 100 | 500 | 300,000 | 300,000 | 300,000 | 300,000 | 300,000 | 1,500,000 | พต. |
| | 2.3 การก่อสร้างระบบส่งน้ำ (งานขุดลอกและงานวางระบบส่งน้ำ) | ไร่ | 100 | 100 | 100 | 100 | 100 | 500 | 300,000 | 300,000 | 300,000 | 300,000 | 300,000 | 1,500,000 | พต. |
| | .การปลูกหญ้าแฝกเพื่อการอนุรักษ์ดินและน้ำ | กล้า | 50,000 | 50,000 | 50,000 | 50,000 | 50,000 | 250000 | 60,000 | 60,000 | 60,000 | 60,000 | 60,000 | 300,000 | พต. |
| | 3.2 การจัดทำระบบอนุรักษ์ดินและน้ำพร้อมปลูกไม้ยืนต้นโตเร็ว | ไร่ | 60 | 60 | 60 | 60 | 60 | 300 | 18000 | 18000 | 18000 | 18000 | 18000 | 90,000 | พต. |



ตาราง 7-3 เป้าหมายการดำเนินงานและงบประมาณ ตำบลหน้าไม้ อำเภอลาดหลุมแก้ว จังหวัดปทุมธานี แผน 5 ปี (พ.ศ. 2567-2571)

| เขตการใช้ที่ดิน | งาน/โครงการ/กิจกรรม | หน่วย นับ | เป้าหมาย | | | | | รวม | งบประมาณ | | | | | รวม | หน่วยงาน ที่รับผิดชอบ |
|--|---|-----------|----------|--------|--------|--------|--------|--------|----------|---------|---------|---------|---------|-----------|--------------------------|
| | | | 2567 | 2568 | 2569 | 2570 | 2571 | | 2567 | 2568 | 2569 | 2570 | 2571 | | |
| เขตเกษตรกรรม | | | | | | | | | | | | | | | |
| 2.เขตเกษตรกรรมที่มีศักยภาพการผลิตสูง (ประเภทที่ 1) | 1. ส่งเสริมการผลิตและการใช้สารอินทรีย์ | ราย | 100 | 100 | 100 | 100 | 100 | 500 | 5000 | 5000 | 5000 | 5000 | 5000 | 25,000 | พต. |
| | 2. สนับสนุนเมล็ดพันธุ์พืชปุ๋ยสด | ตัน | 5 | 5 | 5 | 5 | 5 | 25 | 16,500 | 16,500 | 16,500 | 16,500 | 16,500 | 82,500 | พต. |
| | 3. ส่งเสริมการปรับปรุงบำรุงดินด้วยพืช ปุ๋ยสด | ไร่ | 5000 | 5000 | 5000 | 5000 | 5000 | 25000 | - | 8,000 | 8,000 | 8,000 | 8,000 | 32,000 | พต. |
| | แร่ธาตุในดิน | ไร่ | 80 | 80 | 80 | 80 | 80 | 400 | 27,200 | 27,200 | 27,200 | 27,200 | 27,200 | 136,000 | พต. |
| | 5. การพัฒนากลุ่มเกษตรกรใช้สารอินทรีย์ลดการใช้สารเคมีทางการเกษตร | กลุ่ม | 4 | 4 | 4 | 4 | 4 | 20 | 14,000 | 14,000 | 14,000 | 14,000 | 14,000 | 70,000 | พต. |
| | 6. การจัดหาวัสดุปุ๋ยเพื่อการเกษตร (โดโลไมท์) | ตัน | 100 | 100 | 100 | 100 | 100 | 500 | 170,000 | 170,000 | 170,000 | 170,000 | 170,000 | 850,000 | พต. |
| | 7. การส่งเสริมการเพิ่มผลผลิตพืชในพื้นที่ดินกรด | ไร่ | 200 | 200 | 200 | 200 | 200 | 1000 | 3,000 | 3,000 | 3,000 | 3,000 | 3,000 | 15,000 | พต. |
| | 8. งานจัดระบบอนุรักษ์ดินและน้ำในพื้นที่ลุ่ม - ดอน | ไร่ | 200 | 200 | 200 | 200 | 200 | 1000 | 400,000 | 400,000 | 400,000 | 400,000 | 400,000 | 2,000,000 | พต. |
| | 9. การพัฒนาแหล่งน้ำขนาดเล็กเพื่อการอนุรักษ์ดินและน้ำ | ไร่ | 100 | 100 | 100 | 100 | 100 | 500 | 300,000 | 300,000 | 300,000 | 300,000 | 300,000 | 1,500,000 | พต. |
| | 10. การก่อสร้างระบบส่งน้ำ (งานขุดลอกและงานวางระบบส่งน้ำ) | ไร่ | 100 | 100 | 100 | 100 | 100 | 500 | 300,000 | 300,000 | 300,000 | 300,000 | 300,000 | 1,500,000 | พต. |
| | 11. การปลูกหญ้าแฝกเพื่อการอนุรักษ์ดินและน้ำ | กล้า | 50,000 | 50,000 | 50,000 | 50,000 | 50,000 | 250000 | 60,000 | 60,000 | 60,000 | 60,000 | 60,000 | 300,000 | พต. |
| | 12. การจัดทำระบบอนุรักษ์ดินและน้ำพร้อมปลูกไม้ยืนต้นโตเร็ว | ไร่ | 60 | 60 | 60 | 60 | 60 | 300 | 18000 | 18000 | 18000 | 18000 | 18000 | 90,000 | พต. |



เอกสารอ้างอิง

กรมการปกครอง. 2556. **แผนที่ขอบเขตตำบล ปี 2564 (ไฟล์ข้อมูล)**. กรมพัฒนาที่ดิน กระทรวงเกษตรและสหกรณ์, กรุงเทพฯ.

_____. 2566. **รายงานสถิติจำนวนประชากรและบ้าน รายจังหวัด รายอำเภอ และรายตำบล (ณ เดือนธันวาคม พ.ศ. 2565)**. แหล่งที่มา <https://stat.bora.dopa.go.th/stat/statnew/statyear/#/TableTemplate/Area/statpop>, 1 พฤษภาคม 2566.

กรมการพัฒนาชุมชน. 2566. **ข้อมูลความจำเป็นพื้นฐาน (จปฐ.) รายจังหวัด รายอำเภอ และรายตำบล ปี 2565**. แหล่งที่มา: <https://ebmn.cdd.go.th/>, 1 มิถุนายน 2566.

กรมทรัพยากรน้ำบาดาล. 2566. **ปริมาณน้ำและจำนวนบ่อน้ำบาดาล**. แหล่งที่มา: <http://app.dgr.go.th/newpasutara/xml/search.php>, 26 พฤษภาคม 2566.

กรมส่งเสริมการเกษตร. 2566. **จำนวนครุฑเรือนเกษตรกรที่ขึ้นทะเบียนเกษตรกร จำแนกรายจังหวัดรายอำเภอ และรายตำบล (ณ เดือนมกราคม พ.ศ. 2566)**. แหล่งที่มา : <http://mvos2.gistda.or.th/>, 15 พฤษภาคม 2566.

กรมอุตุนิยมวิทยา. 2566. **สถิติภูมิอากาศคาบ 30 ปี พ.ศ. 2536-2565 (ไฟล์ข้อมูล)**. กระทรวงดิจิทัลเพื่อเศรษฐกิจและสังคม, กรุงเทพฯ.

กลุ่มวิเคราะห์สภาพการใช้ที่ดิน. 2566. **แผนที่สภาพการใช้ที่ดิน ปี 2566 (ไฟล์ข้อมูล)**. กองนโยบายและแผนการใช้ที่ดิน กรมพัฒนาที่ดิน กระทรวงเกษตรและสหกรณ์, กรุงเทพฯ.

กองสำรวจดินและวิจัยทรัพยากรดิน. 2566. **แผนที่ทรัพยากรดิน (ไฟล์ข้อมูล)**. กรมพัฒนาที่ดิน กระทรวงเกษตรและสหกรณ์, กรุงเทพฯ.

บัณฑิต ต้นศิริ และ คำนธ ไทรพิก. 2542. **คู่มือการประเมินคุณภาพที่ดิน**. กองวางแผนการใช้ที่ดิน กรมพัฒนาที่ดิน กระทรวงเกษตรและสหกรณ์, กรุงเทพฯ.



ที่ปรึกษา

| | |
|---------------------------------|---------------------------------------|
| นางนงนุช ศรีพุ่ม | ผู้อำนวยการสำนักงานพัฒนาที่ดินเขต 1 |
| นางมัทธนา ชัยมหาวัน | ผู้เชี่ยวชาญด้านวางระบบการพัฒนาที่ดิน |
| นายวัชร สิ่งโหดทอง | ผู้อำนวยการสถานีพัฒนาที่ดินปทุมธานี |
| กลุ่มวางแผนการใช้ที่ดิน | สำนักงานพัฒนาที่ดินเขต 1 |
| กลุ่มวิชาการเพื่อการพัฒนาที่ดิน | สำนักงานพัฒนาที่ดินเขต 1 |
| กองนโยบายและแผนการใช้ที่ดิน | กรมพัฒนาที่ดิน |

คณะผู้จัดทำ

| | |
|-------------------------------|---------------------------|
| ว่าที่ ร.ต.ธีรภัทร์ สัจข์แก้ว | นักวิชาการเกษตรปฏิบัติการ |
| นางสาวยุพเรศ ชัยพินิจ | นักวิชาการเกษตร |

